

Program rozvoje obce

Kaliště

na období 2019–2025

vypracovaný v prosinci 2019

schválený zastupitelstvem obce dne 20. 1. 2020

Obsah

| | |
|--|-----------|
| 1. CHARAKTERISTIKA OBCE | 4 |
| 1.1. IDENTIFIKAČNÍ ÚDAJE OBCE | 4 |
| 1.2. ZNAK OBCE | 4 |
| 1.3. POLOHA OBCE | 5 |
| 1.4. HISTORIE OBCE | 8 |
| 2. SOCIÁLNĚ EKONOMICKÁ ANALÝZA | 10 |
| 2.1. OBYVATELSTVO | 10 |
| 2.1.1. Demografický vývoj | 10 |
| 2.1.2. Vzdělání | 12 |
| 2.1.3. Sociální situace | 12 |
| 2.1.4. Spolková a komunitní činnost | 12 |
| 2.2. HOSPODÁŘSTVÍ | 13 |
| 2.2.1. Zemědělství | 15 |
| 2.2.2. Lesnictví | 15 |
| 2.2.3. Trh práce | 15 |
| 2.3. INFRASTRUKTURA | 16 |
| 2.3.1. Technická infrastruktura | 16 |
| 2.3.2. Dopravní infrastruktura | 17 |
| 2.4. OBČANSKÁ VYBAVENOST | 18 |
| 2.4.1. Bydlení a výstavba | 18 |
| 2.4.2. Školství | 18 |
| 2.4.3. Zdravotnictví | 19 |
| 2.4.4. Sociální služby | 19 |
| 2.4.5. Kulturní vyžití | 19 |
| 2.4.6. Sportovní vyžití | 20 |
| 2.4.7. Nabídka dalších služeb, které obec nabízí | 20 |
| 2.5. SPRÁVA OBCE | 20 |
| 2.5.1. Úřad obce a jeho kompetence | 20 |
| 2.5.2. Hospodaření obce | 20 |
| 2.5.3. Bezpečnost | 21 |
| 2.5.4. Vnější vztahy a vazby | 21 |
| 2.6. ŽIVOTNÍ PROSTŘEDÍ | 22 |
| 2.6.1. Složky životního prostředí | 22 |
| 2.6.2. Ochrana životního prostředí | 23 |
| 2.6.3. Odpadové hospodářství | 23 |
| 2.7. CESTOVNÍ RUCH | 24 |
| 2.7.1. Atraktivita cestovního ruchu | 24 |
| 2.7.2. Vybavenost pro cestovní ruch | 24 |
| 2.7.3. Památky regionálního a místního významu | 25 |
| 3. VÝCHODISKA PRO NÁVRHOVOU ČÁST | 26 |
| 3.1. SILNÉ A SLABÉ STRÁNKY OBCE | 26 |
| 4. STRATEGICKÁ VIZE OBCE KALIŠTĚ | 27 |
| 5. PROGRAMOVÉ CÍLE | 28 |
| 6. OPATŘENÍ | 29 |
| 7. ROZVOJOVÉ AKTIVITY | 30 |
| 8. PODPORA REALIZACE PROGRAMU | 34 |
| 9. DŮLEŽITÉ ODKAZY | 35 |

ÚVOD

Strategické plány rozvoje jsou ve vyspělých zemích novým typem programových dokumentů regionů, měst a obcí. Strategický plán je komplexní programový dokument, který formuluje strategii rozvoje celé komunity, jejího fungování i rozvoje celého území. Tato strategie musí být komplexní s důrazem na souvislosti a vzájemnou podporu navržených cílů a programů.

Strategický plán je dlouhodobým dokumentem, který se nemůže omezit pouze na jedno volební období zastupitelstva či na období platnosti územního plánu.

Program rozvoje obce je základním strategickým rozvojovým a plánovacím dokumentem obce, zakotveným v zákoně č. 128/2000 Sb., o obcích. Aby měl tento dokument zaručenou validitu, měl by vznikat v partnerském dialogu mezi veřejnou a privátní sférou, zohledňovat aktuální problémy a výchozí situaci v obci i přání či záměry nejen volené místní samosprávy, ale i občanů, podnikatelů, či majitelů pozemků. Zjednodušeně řečeno se jedná o definování toho, čeho chce obec v blízké budoucnosti dosáhnout a jak při tom hodlá postupovat. Nejedná se však o dokument neměnný, naopak musí být průběžně porovnáván se skutečností a aktualizován.

Program rozvoje obce Kaliště na období 2019–2025 je dokument, v němž jsou definovány hlavní rozvojové priority obce a navržené aktivity, kterými by měly být stanovené rozvojové priority realizovány v praxi. Strategický dokument stanovuje také optimální časový plán, predikci finančních objemů a doporučené zdroje financování jednotlivých aktivit. Právě dlouhodobé plánování napomáhá efektivně využívat finanční prostředky z vlastního rozpočtu, vyhledávat a používat dotační prostředky a koordinovaně realizovat konkrétní rozvojové aktivity obce.

Tento programový dokument byl vytvářen v úzké součinnosti s představiteli samosprávy obce a je otevřený reflexi podnětů, návrhů a připomínek z řad nejširší veřejnosti. Spolupráce na průběžném modelování a usměrňování strategického rozvojového dokumentu v širokém plénu je základním předpokladem pro to, aby byly rozvojové aktivity následně realizovány konsensuálně a za všeobecné podpory obyvatel obce Kaliště.

Program rozvoje obce Kaliště 2019–2025 byl vytvořen podle metodiky tvorby programu rozvoje obce, zpracované Ministerstvem pro místní rozvoj České republiky v rámci projektu „Elektronická metodická podpora tvorby rozvojových dokumentů obcí“ (CZ.1.04/4.1.00/62.00008), financovaného z Operačního programu Lidské zdroje a zaměstnanost a ze státního rozpočtu České republiky.

ANALYTICKÁ ČÁST

1. Charakteristika obce

1.1. Identifikační údaje obce

| | |
|--|----------------------------------|
| Oficiální název: | Obec Kaliště |
| Sídlo úřadu obce: | Kaliště 53, 251 65 |
| IČ / DIČ: | 00240265 / CZ00240265 |
| Obec s pověřeným obecním úřadem: | Říčany |
| Obec s rozšířenou působností: | Říčany |
| Okres (LAU ¹): | Praha-východ |
| Kraj (NUTS ²): | Středočeský kraj |
| Vyšší územně správní celek (NUTS2): | Střední Čechy |
| Katastrální plocha (ha): | 6,24 km ² |
| Počet bydlících obyvatel k 1. 1. 2019: | 302 |
| Nadmořská výška (m n.m.): | 377 m n.m. |
| Zeměpisné souřadnice: | 14°46'28" v. d., 49°52'58" s. š. |

1.2. Znak obce



V červeno-modře polceném štítě vpravo stříbrná zavinutá střela, vlevo tři zlatá vlnitá břevna.



List tvoří svislý červený pruh široký polovinu délky listu a sedm vodorovných pruhů střídavě modrých a žlutých. V červeném pruhu bílá zavinutá střela. Poměr šířky k délce listu je 2:3.

Obecní symboly byly přiděleny na základě rozhodnutí Poslanecké sněmovny PČR č. 20 ze dne 29. 5. 2007 po projednání Podvýboru pro heraldiku a vexilologii, který je součástí VVVKMT.

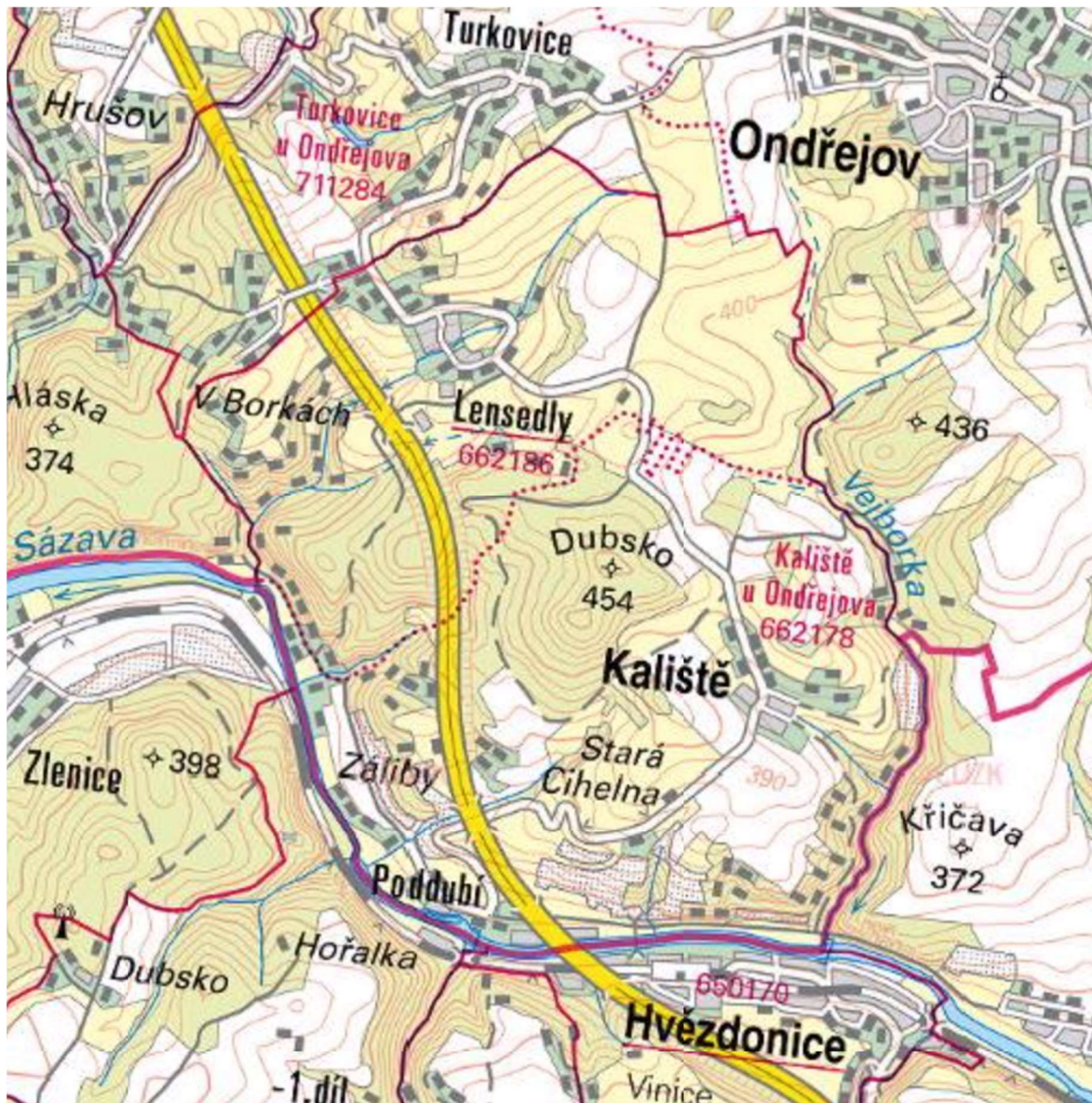
¹ Místní samosprávné jednotky

² Nomenklatura územních statistických jednotek

1.3. Poloha obce

Obec Kaliště leží v Posázaví na březích řeky Sázavy 20 km jihovýchodně od hlavního města Prahy a 15 km od Říčana. Součástí správního území jsou tři místní části – Kaliště, Lensedly a Poddubí. Správní území obce je tvořeno dvěma katastrálními územími – Kaliště u Ondřejova a Lensedly.

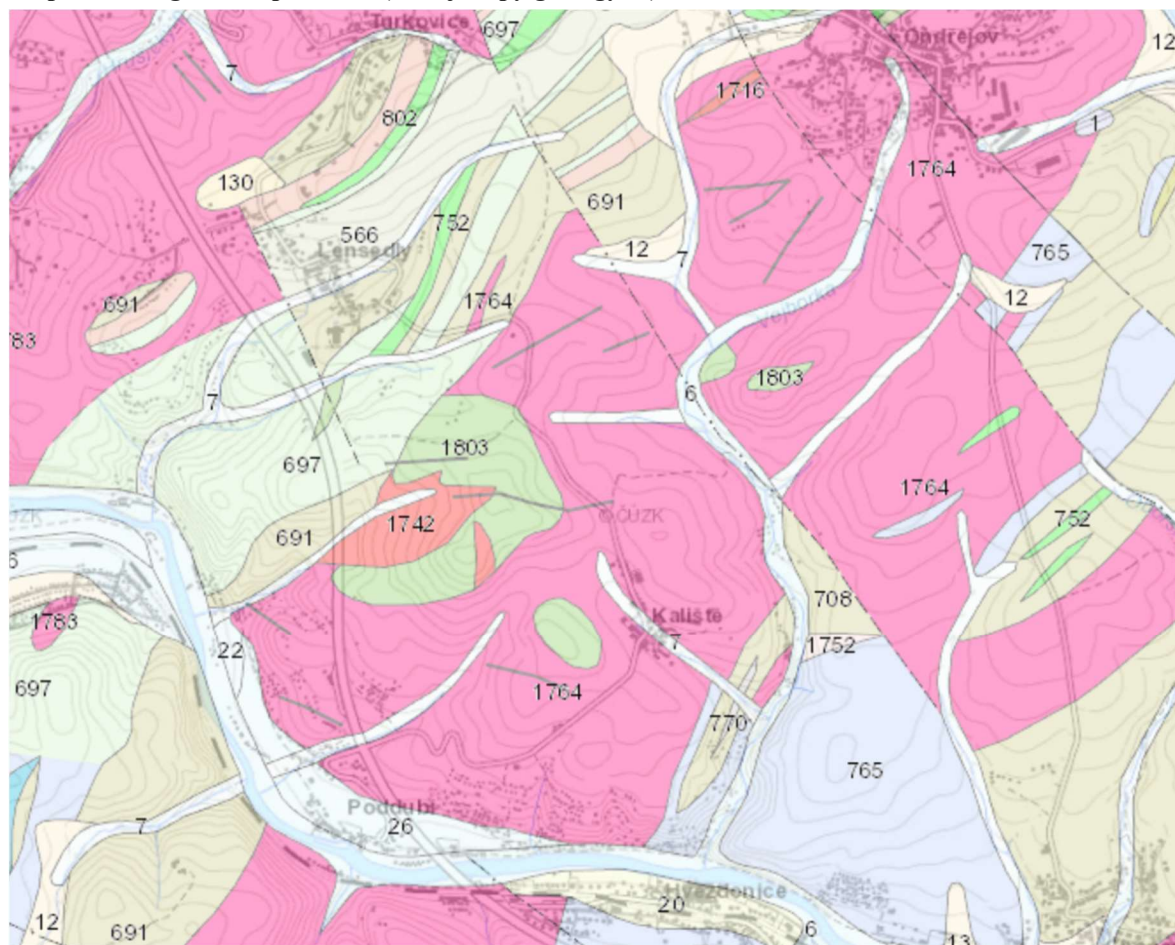
Mapa 1 Správní území obce Kaliště (Zdroj ČUZK)



Kaliště se nachází v nejnižší části okresu Praha východ. Obec se rozkládá většinou nad údolím řeky Sázavy v Ondřejovské pahorkatině, náležející do Dobříšské pahorkatiny, která patří Středočeské pahorkatiny. Průměrná nadmořská výška obce je 377 m. Nejvyššími vrcholy jsou Dubsko (454 m n.m.) a kóta (437 m n.m.) u Lensedel. Nejnižším bodem je údolí řeky Sázavy.

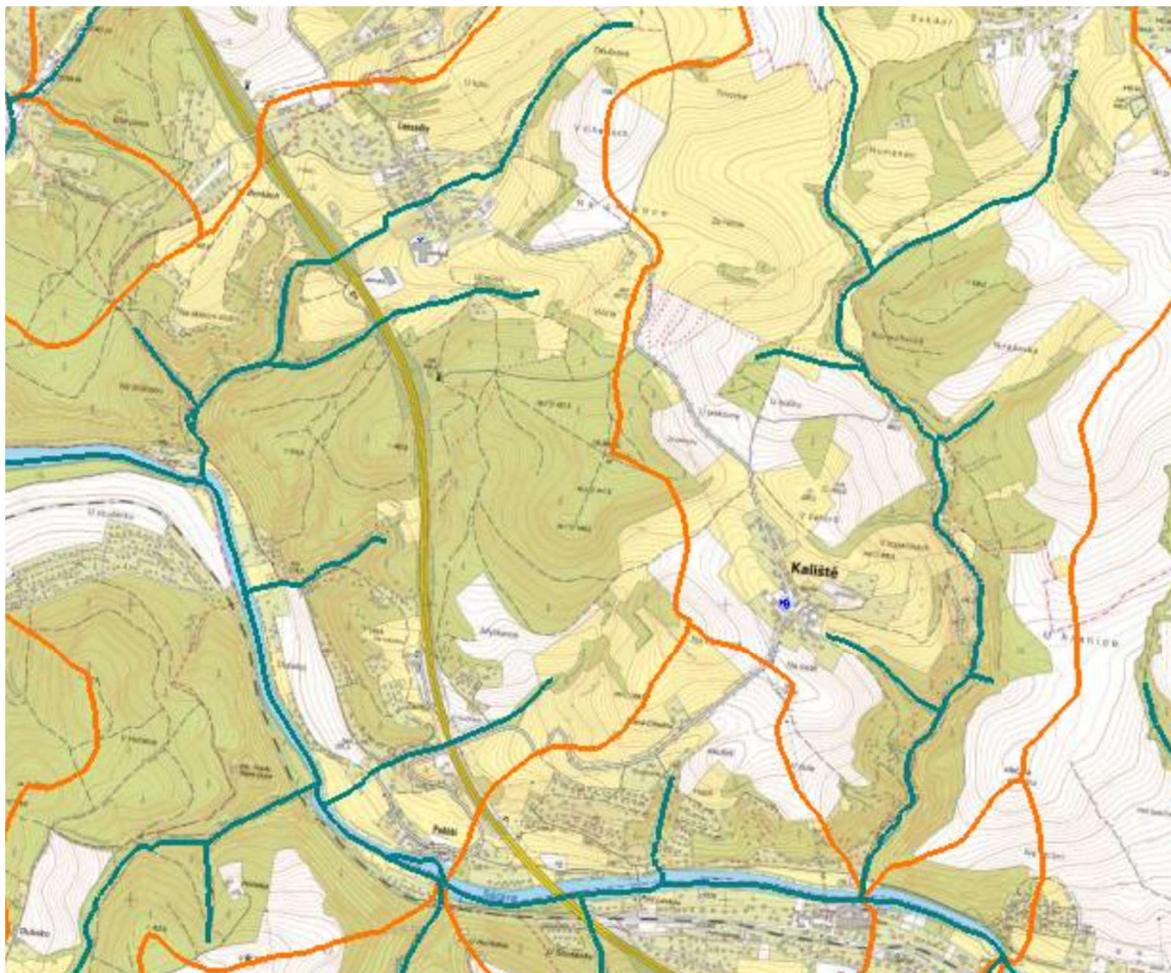
Geologické podloží kraje tvoří převážně granodiorit benešovského typu (v mapě níže č. 1764), metabazalt, metaandezit (č. 697) se táhne od řeky směrem k severovýchodu v kombinaci s muskovit-biotitické břidlicemi, rohovci, metadroby (č. 691), v okolí řeky štěrky a písky (č. 22 a 26). Mezi Lensedly a Kaliští se nachází ložisko gabra (č. 1803).

Mapa 2 Geologická mapa území (Zdroj mapy.geology.cz)



Celé území spadá do mírně teplé oblasti, roční srážky se pohybují mezi 600 až 650 mm. Hydrograficky se správní území Kaliště nachází v povodí řeky Vltavy. Hranice správního území tvoří na jihu řeka Sázava a na východě potok Vejborka tekoucí do řeky Sázavy. Ve správním území obce není žádná větší vodní nádrž. V Lensedlích je Hanuškův rybníček, v Kalištích rybník pod obecním úřadem.

Mapa 3 Hranice hydrologického povodí (oranžové linie), vodní toky a vodní nádrže



Po vegetační stránce patří okolní krajina do dubovobukového stupně, současné pokrytí však již odpovídá kulturní krajině s poli, hospodářskými lesy a místy se zachovalými zbytky mokřin a olšinami. V celé oblasti žije běžná fauna české kulturní krajiny.

1.4. Historie obce

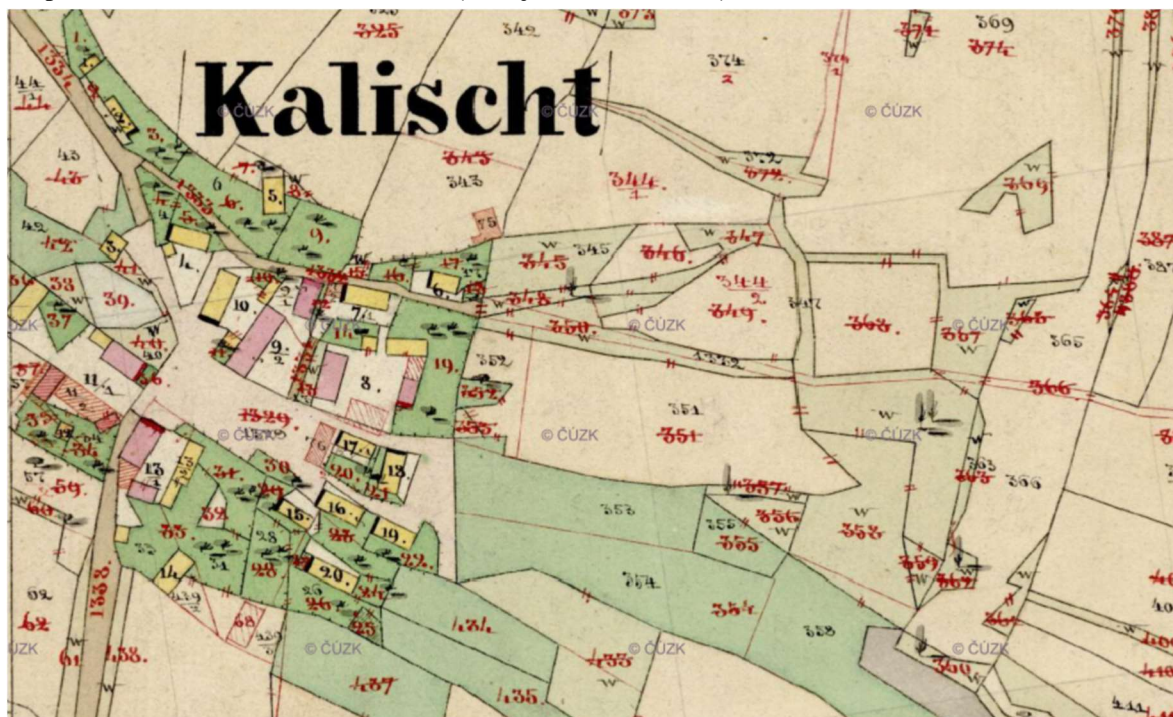
Území obce bylo nejspíše osídleno již Zličany z rodu Slavníkovců. Ve středověku bylo v držení pánů z Dubé z rodu Benešoviců, jehož zakladatelem byl Matouš, který zemřel před rokem 1257. Po Matoušovi následují tři generace Ondřejů, z nichž poslední měl syny tři a to Ondřeje, Vaňka – Václava a Beneše. Okolo roku 1367 nastalo dělení majetku. Ondřej dostal hrad Zlenice s vesnicemi Lensedly, Turkovice a Mirošovice, Vaněk hrad Dubou s vesnicemi Ondřejovem, Kalištěm, Kubětínem a Poddubím a nakonec Beneš obdržel krajinu u Bystřice a panství Leštěnské.

Na Zlenici a Staré Dubé se podepsal spor panské jednoty s králem Jiřím z Poděbrad. Tyto dva hrady byly dobyty spolu se Šternberkem a od konce 15. století jsou opuštěné. Dále zmizela v 15. století ves Kubětín z map a zůstalo po ní jen označení luk.

Název obce Kaliště je nejspíše odvozen od kališť, která se tu kdysi rozléhala. Podle pověsti o založení vesnice Kaliště tady kníže Ondřej z Dubé lovil a nedaleko zapadl s koněm do bažin a napadl ho kanec. Na pomoc mu přispěchali uhlíři, pálicí v milířích uhlí, a kance zahnali. Kníže na důkaz vděčnosti jim založil ves a nazval ji Kaliště (Zdroj: <https://lensedly-kaliste-poddubi.estranky.cz>).

První dochovaná písemná památka o vsi Kaliště pochází z roku 1428, kdy patřila pánům z Dubé, právě tak jako osada Poddubí ležící u řeky Sázavy.

Mapa 4 Stabilní katastr Čech – Kaliště (Zdroj: Národní archiv)



Název místní části Lensedly je odůvodňován mnoha způsoby. Nejčastěji se odvozuje ode lnu, který sedl – lehl. Další způsob vysvětluje Jan Barták ve svém díle staročeským slovem vlen – sedli = pilní usedlíci. Palacký uvádí v díle „Analibus Bohaemice“ v seznamu obcí jméno pro Lensedly jako Lenní sídlo. A konečně poslední způsob, který je ze všech nejpravděpodobnější, získal V. Hoke jako starosta od notáře v Říčanech. Vyčetli ze staré knihy psané švabachem, že se tato osada jmenovala „Leňsedly“ tento název vznikl spojením dvou slov – Leň = nyní a sedl = sedlák, usedlík (Zdroj: <https://lensedly-kaliste-poddubi.estranky.cz>).

První písemné památky pocházejí z roku 1357, a to, že byly přiděleny ku hradu Zlenice, z toho můžeme soudit, že tato vesnice byla osídlena už v 13. stol. K hradu Zlenice patřily až do roku 1466, kdy se staly državou Hrádku nad Sázavou (dnes Komorního). V roce 1525 měly Lensedly už 7 usedlíků a po třicetileté válce, roku 1651, měly 5 usedlostí a 3 chalupy (obydleny), a o 3 roky později bylo ve vesnici už 8 gruntů.

Za vlády Marie Terezie měly Lensedly asi 15 obývaných domů. Za Josefa II. bylo zavedeno číslování domů, ves měla tehdy 18 čísel popisných. Roku 1840–1942 ve stabilním katastru měla vesnice už 30 č.p. V tuto dobu se stávají podružnou obcí Kališ s 16 domů. Za první republiky si drží samostatnost, po válce jsou samostatné až do roku 1961, kdy opět patří k obci Kališ, tato situace trvá dodnes. Farností jsou Lensedly dlouho přiděleny k Hrusicům.

Náves v Lensedlích je vyhlášena památkovou zónou lidové architektury s dochovanými původními stavbami a památkově chráněnými lípami.

Mapa 5 Stabilní katastr Čech – Lensedly (Zdroj: Národní archiv)



2. Sociálně ekonomická analýza

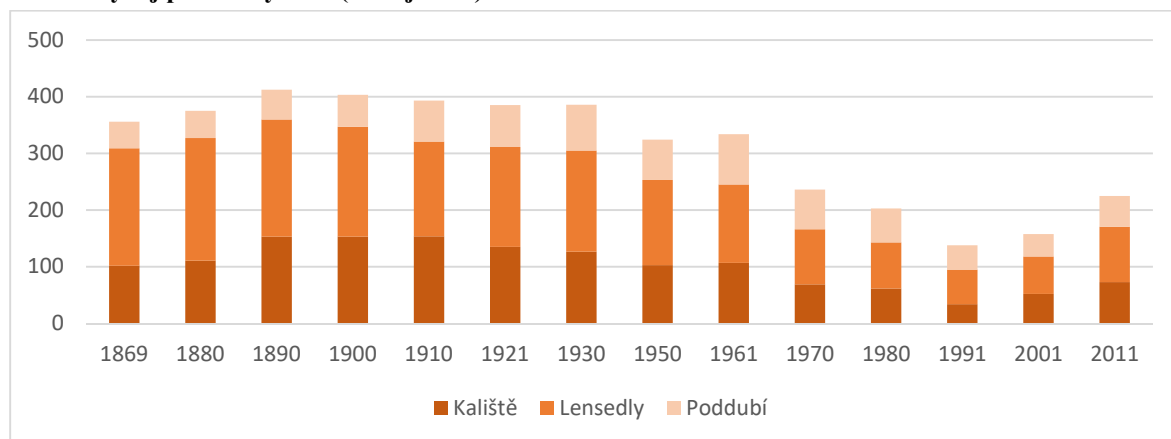
Analytická část hodnotí vývoj a stav jednotlivých významných ekonomických, kulturněhistorických, společenských, ekologických a dalších ukazatelů a jevů a na základě rozboru těchto ukazatelů odhaluje příčiny a důsledky jejich vývoje. Jedná se o stěžejní výchozí část každého rozvojového dokumentu, na jejímž základě jsou definovány hlavní rozvojové priority obce.

2.1. Obyvatelstvo

2.1.1. Demografický vývoj

Obec Kaliště se statutem obce má celkem 3 části. Jedná o velmi malá sídla. Obec Kaliště má v současnosti 302 obyvatel a patří tak k nejmenším obcím okresu Praha-západ. Dlouhodobý vývoj počtu obyvatel v obci od roku 1890 klesal až do roku 1991. Za posledních dvacet let vzrostl počet obyvatel o 120 % a pomalu se vrací k historickým počtům obyvatel.

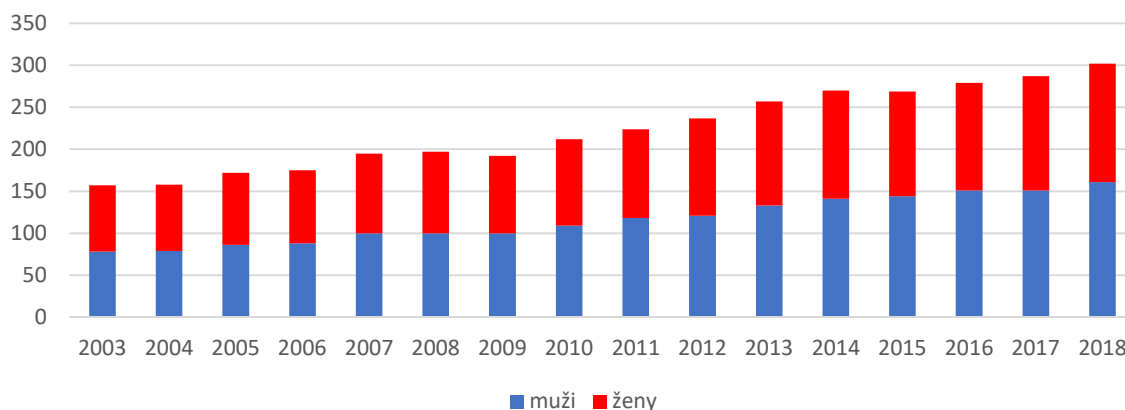
Graf 1 Vývoj počtu obyvatel (Zdroj: ČSÚ)



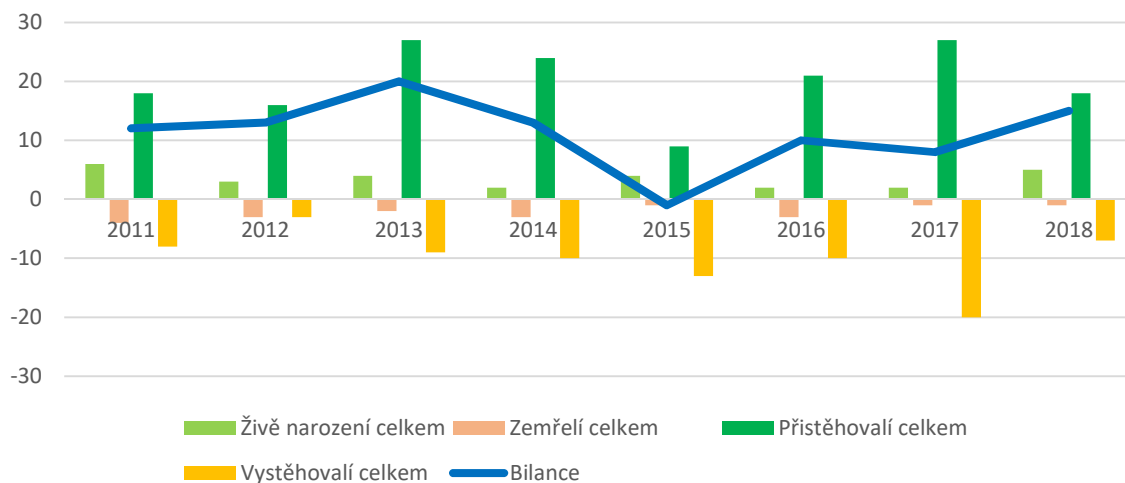
Tabulka 1 Vývoj počtu obyvatel v období 1869–2011 podle částí obce Kaliště

| | 1869 | 1880 | 1890 | 1900 | 1910 | 1921 | 1930 | 1950 | 1961 | 1970 | 1980 | 1991 | 2001 | 2011 |
|----------|------|------|------|------|------|------|------|------|------|------|------|------|------|------|
| celkem | 356 | 375 | 412 | 403 | 393 | 385 | 386 | 324 | 334 | 236 | 203 | 138 | 158 | 225 |
| Kaliště | 102 | 111 | 153 | 153 | 154 | 135 | 127 | 103 | 107 | 69 | 62 | 34 | 52 | 73 |
| Lensedly | 207 | 216 | 207 | 194 | 167 | 176 | 178 | 150 | 138 | 97 | 81 | 61 | 66 | 98 |
| Poddubí | 47 | 48 | 52 | 56 | 72 | 74 | 81 | 71 | 89 | 70 | 60 | 43 | 40 | 54 |

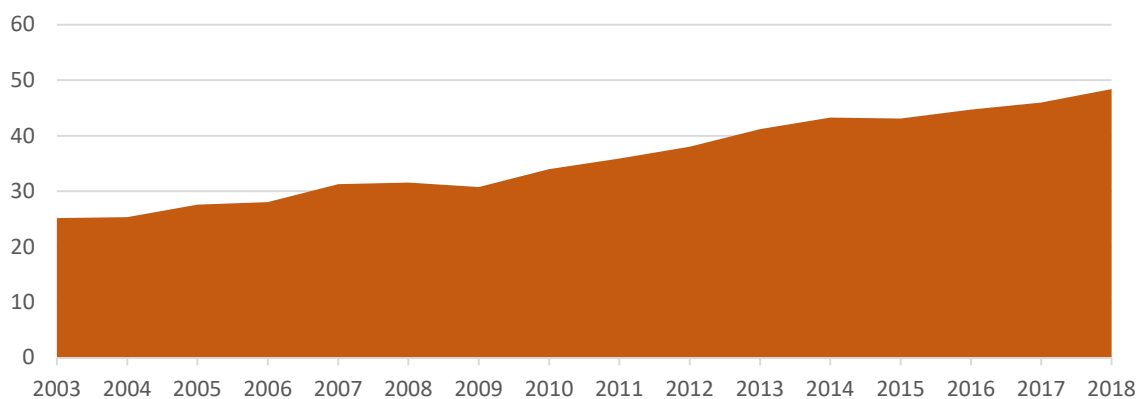
Graf 2 Vývoj počtu obyvatel (Zdroj: ČSÚ)



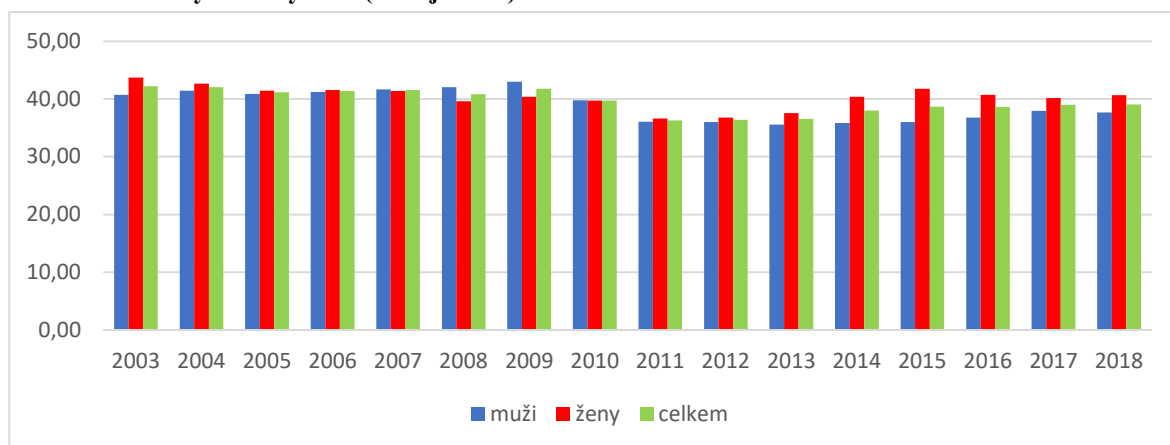
Graf 3 Migrační a přírůstková bilance obyvatelstva (Zdroj: ČSÚ)



Graf 4 Vývoj hustoty osídlení obyvatel na km² (Zdroj: ČSÚ)

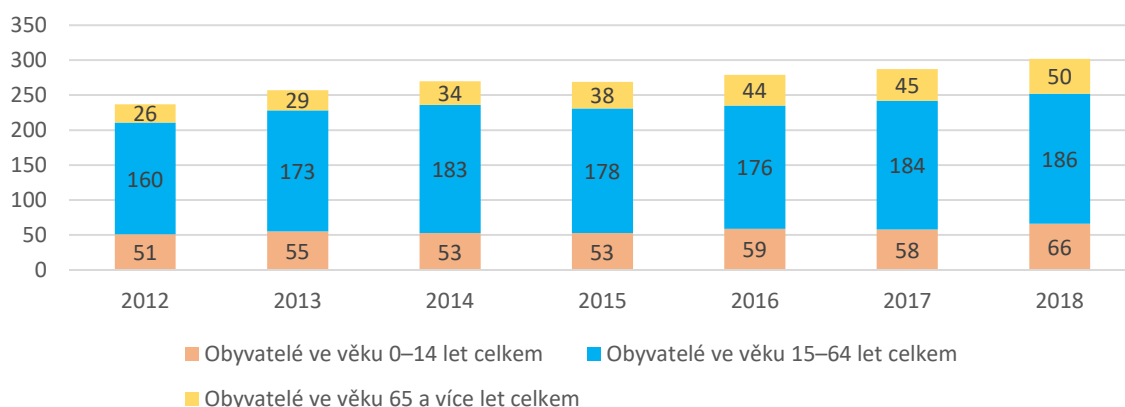


Graf 5 Průměrný věk obyvatel (Zdroj: ČSÚ)



V období mezi roky 2012 a 2018 dochází ve věkové skladbě obyvatel obce k lineárnímu navyšování počtů ve všech kategoriích obyvatel, jak o tom svědčí údaje v následujícím grafu.

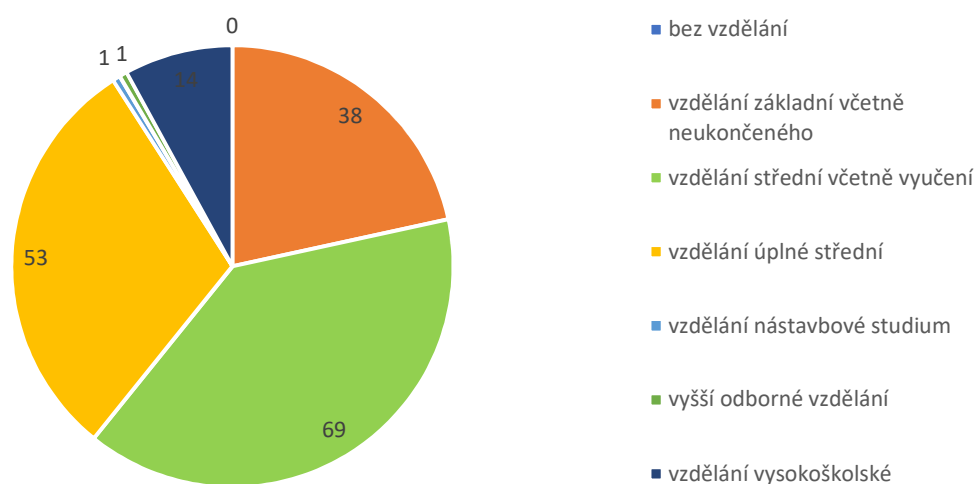
Graf 6 Rozložení věkových skupin (Zdroj ČSÚ)



2.1.2. Vzdělání

Vzdělanostní úroveň obyvatelstva byla v roce 2001 poněkud nižší, ale má vzestupný charakter. Mezi roky 2001 a 2011 vzrostl počet obyvatel se středoškolským vzděláním s maturitou (z 23 % na 30,3 %) o 71 % a obyvatel s vysokoškolským vzděláním (z 6,77 % na 7,95 %) o 55 %.

Graf 7 Vzdělanostní struktura obyvatel obce ve věku 15 a více let (Zdroj SLBD 2011 – ČSÚ)



2.1.3. Sociální situace

V národnostní struktuře Kaliště a jeho místních částech dominuje národnost česká, z národnostních menšin se dle údajů ze SLBD 2011 hlásí obyvatelé obce ke slovenské (10).

2.1.4. Spolková a komunitní činnost

V obci Kaliště působí i několik spolků a sdružení, které se starají o zájmovou a společenskou činnost občanů ve volném čase.

- SDH Lensedly
- Sportovní osada Soumrak z.s.
- Osada Šacung, z.s.
- Sportovci Kaliště z. s.
- Posázavský sportovní a trampský klub z.s.
- O.S.MS Kaliště-Turkovice

2.2. Hospodářství

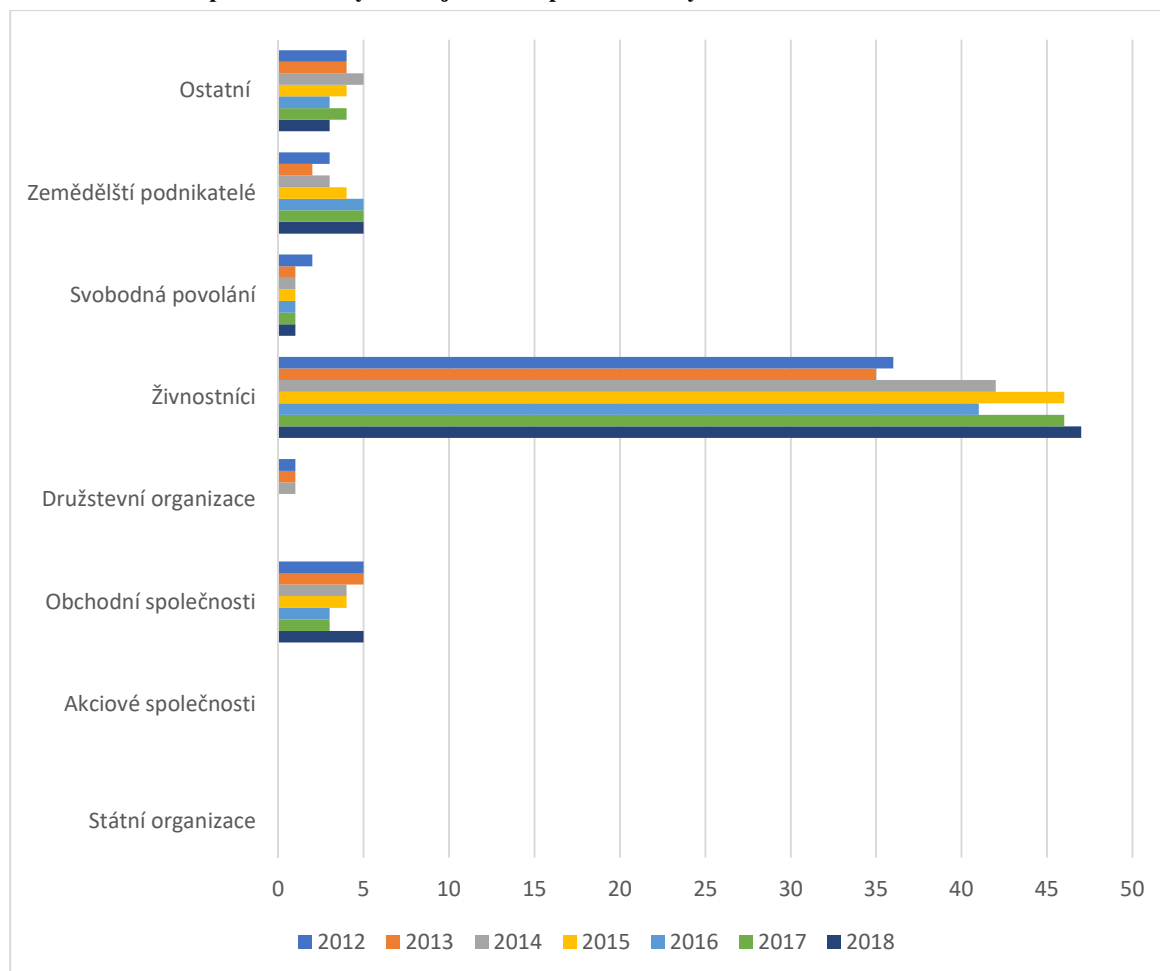
Podle údajů z registru ekonomických subjektů má v obci sídlo dle evidence v rejstříku 86 ekonomických subjektů, mezi nimiž je 1 subjekt místní samosprávy.

Ekonomické subjekty vykonávají svou činnost většinou bez zaměstnanců (jako samostatní živnostníci).

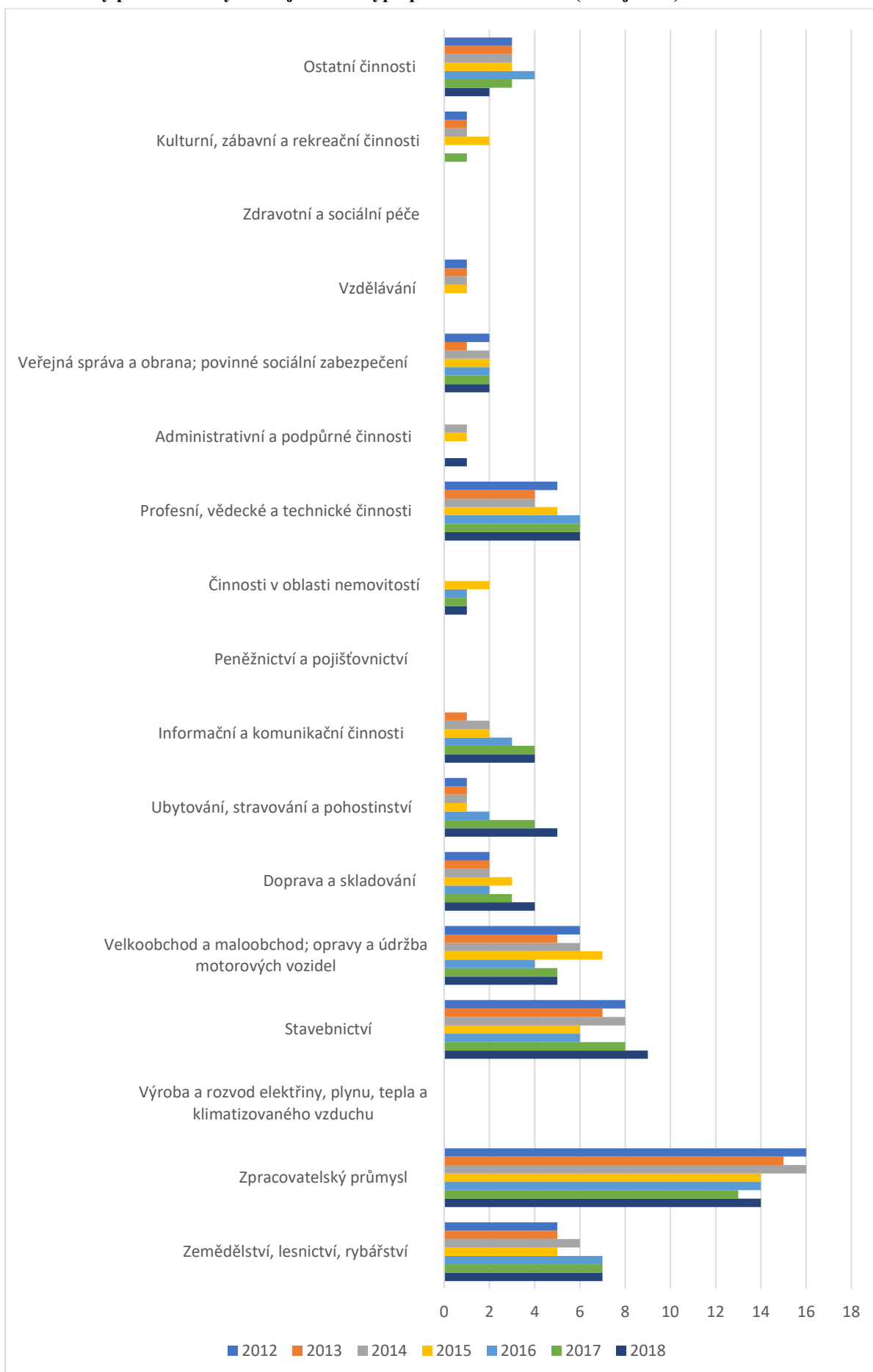
Daňové příjmy obce přepočtené na 1 obyvatele za rok 2018 dosáhly hodnoty 17.314 Kč. Tato hodnota překračuje krajský průměr (2018). Obec Kaliště tedy v tomto parametru dosahuje 112 % průměru Středočeského kraje.

Mezi ekonomicky aktivním obyvatelstvem výrazně převažují zaměstnanci nad živnostníky a zaměstnavateli.

Graf 8 Rozložení podnikatelských subjektů dle právní formy

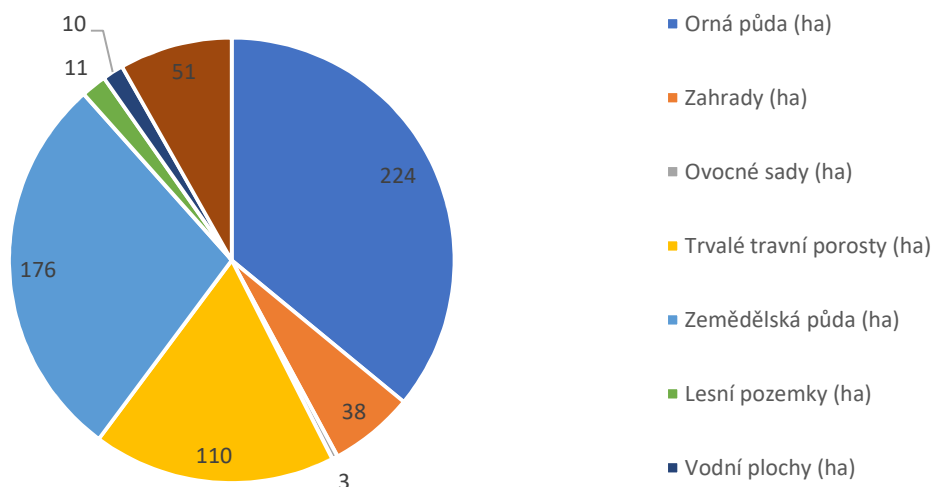


Graf 9 Počty podnikatelských subjektů dle typů podnikání – NACE (Zdroj ČSÚ)



2.2.1. Zemědělství

Podle aktuálních údajů z katastru nemovitostí je ve správním území 224 hektarů (tj. 35,96 % rozlohy) evidováno jako orná půda, zemědělská půda zaobírá celkem 60,18 % rozlohy.



2.2.2. Lesnictví

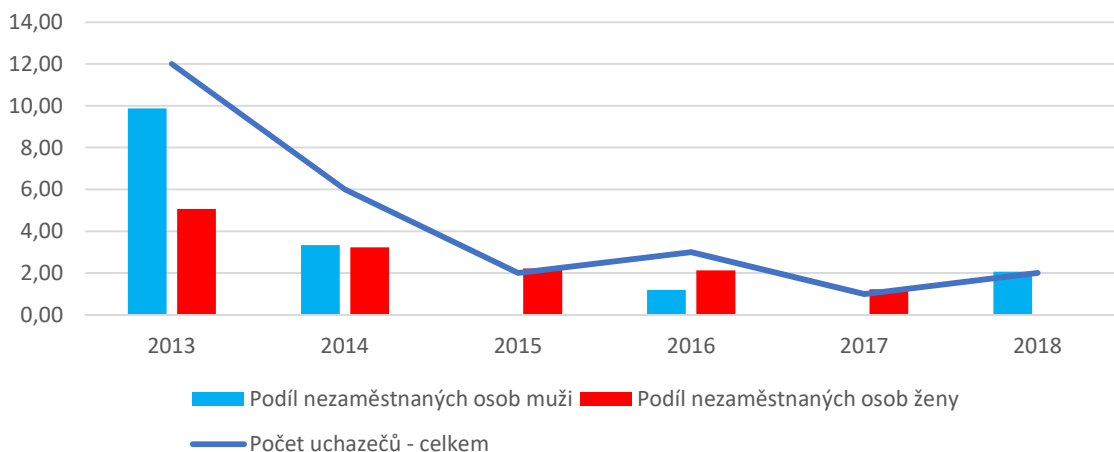
Lesní porosty tvoří zhruba 28,25 % plochy území obce Kaliště. Jsou přirozeným krajinným prvem, který je součástí Středočeské pahorkatiny s pestrými geomorfologií, mozaikou polí, lesů, mělkých údolí s rybníky i výrazných hřbetů.

Lesní porosty jsou obhospodařovány jednotlivými vlastníky s dohledem odborného lesního hospodáře. Největším subjektem, vykonávajícím lesní hospodářství ve správním území obce, je státní podnik Lesy ČR. Obec má v majetku lesní pozemky o celkové výměře 98 ha. Právo hospodařit v obecním lese vykonává obec pomocí odborného lesního hospodáře se smluvně zajištěnými pracovníky. Dřevinná skladba lesních porostů je smíšená. Nejčastěji je ve zdejších lesích vidět smrky a borovice, buky, duby, olše.

2.2.3. Trh práce

Podle nové oficiální metodiky se míra registrované nezaměstnanosti na úrovni ČR, krajů a okresů počítá na základě výsledků výběrového šetření pracovních sil. Za nezaměstnané osoby se považují tzv. dosažitelní uchazeči. Jedná se o uchazeče o zaměstnání, kteří mohou bezprostředně nastoupit do zaměstnání při nabídce vhodného pracovního místa, tj. evidovaní nezaměstnaní, kteří nemají žádnou objektivní překážku pro přijetí zaměstnání.

Graf 10 Vývoj nezaměstnanosti (Zdroj ČSÚ)



Registrovaná míra nezaměstnanosti obce Kaliště se k 31. 12. 2018 pohybuje okolo 1 %, což je méně než analogické údaje v celokrajském měřítku (míra registrované nezaměstnanosti ve Středočeském kraji k 31. 12. 2018 byla 2,5 – 4,99 %).

2.3. Infrastruktura

2.3.1. Technická infrastruktura

2.3.1.1. Zásobování pitnou vodou

Obec Kaliště má vybudovaný veřejný vodovod pouze v Lensedlích a Kališti. Vodovodní řad je v majetku obce a ve správě ITV CZ. s.r.o. Byl budován v Lensedlích v roce 2010 a v Kalištích v roce 2015, ve stejných letech uveden do provozu. V současné době je na něj napojeno cca 60 % obyvatel.

Veřejný vodovod obce Kaliště je součástí systému skupinového vodovodu Region Jih, jedná se o štolový přivaděč Želivka – Brtnice. V případě přerušení dodávky vody z veřejného vodovodu budou obyvatelé zásobeni individuálně z přistavených cisteren.

Obec Kaliště vytváří fond obnovy, který je tvořen z nájemného od provozovatele.

2.3.1.2. Kanalizace a čištění odpadních vod

V roce 2016 byla zahájena výstavba splaškové kanalizace v Kališti, a to v celkové délce cca 1 148 m (DN 300) a ČOV s kapacitou 150 EO umístěnou pod obcí na pozemcích parc. č. 354/2 a 353/3, k.ú. Kaliště u Ondřejova u potoka Vejborka. ČOV je svým návrhem situována tak, aby na ni bylo možné odvést odpadní vody z celého obce gravitací. Umístění ČOV je v souladu s návrhem územního plánu obce a vydaným územním rozhodnutím. Vyprodukovaný kal je odvážen k další likvidaci fekálním vozem.

2.3.1.3. Rozvody elektrické energie

Obec Kaliště je připojen na rozvodnou distribuční síť VN pomocí nadzemního vedení do VN 22kV. Rozvody a rozvodné trafostanice pro zásobování jednotlivých odběratelů obce elektrickou energií procházejí průběžně rekonstrukcí ze strany vlastníka distribuční soustavy. Pro dnešní potřeby obce a všech jeho místních částí je plně dostačující. Do budoucna budou realizovány jednotlivé přípojky k novým místům spotřeby (např. z důvodu nové výstavby RD atd.). Dodavatel distribuční sítě počítá v budoucnu s tím, že elektrické vedení, které je v současné době v Kališti nadzemní, uloží do země.

2.3.1.4. Veřejné osvětlení, veřejný rozhlas, Mobisys

V obci Kaliště je vystavěno veřejné osvětlení. V posledních letech probíhají drobné rekonstrukce veřejného osvětlení ve všech místních částech. V současné době se plánuje vytvořit pasport veřejného osvětlení, jehož zpracování je podmínkou využití dotačních titulů na komplexnější rekonstrukci veřejného osvětlení, kterou obec Kaliště do budoucna plánuje.

2.3.1.5. Internet, další síť

Prakticky celé území obce Kaliště i všech místních částí je pokryto bezdrátovou sítí pro přístup k internetu. Hlavní vysílací body WiFi sítě jsou umístěny na budově OÚ Kaliště a KD Lensedly a v jednotlivých místních částech jsou pak k němu vybudovány retranslační vysílače pro pokrytí jejich území. Mezi provozovatele bezdrátového internetu v Kališti se řadí zejména společnosti Starnet, s.r.o., České Budějovice a společnost AllStar Net, s.r.o., Praha.

Na území obce a místních částech je zajištěno pokrytí společnostmi T-Mobile, Vodafone, Telefónica O2, UPC i několik lokálních internetových providerů. Vysílače jsou umístěny nad Lensedly v lokalitě Horka a v lesa mezi Lensedly a Kaliště.

V obci a místních částech je rozvedena pátevní síť telefonních linek.

2.3.2. Dopravní infrastruktura

2.3.2.1. Silniční doprava

Dostupnost území z dálnic, rychlostních komunikací 10,8 km

Dostupnost území ze silnic I. třídy a vyšších tříd komunikací 9,2 km

- Silnice II. a III. tříd

Obec je s okolními sídly spojená silnicí III. třídy od Turkovic, která končí v místní části Poddubí, podél řeky je pak spojena s Chocerady pouze místní komunikací skrze chatové osady. Nejbližší silnice II. třídy je v Ondřejově (II/113)

- Místní a účelové komunikace v obci

Páteřní silnice III. třídy je v obci doplněna spojovacími, souběžnými či odbočujícími místními a účelovými komunikacemi. Povrch těchto místních komunikací je převážně zpevněný se živičným povrchem. Je zpracován pasport místních komunikací jako samostatný dokument, v katastru obce se nachází 26,7 km místních komunikací.

- Doprava v klidu

Kapacitní parkovací plochy jsou řešeny ve stávající podobě neuspořádaně na návších v jednotlivých částech obce. V souladu s novou podobou návsi v Kališti bude řešena i změna koncepce parkování na návsi.

Parkování osobních vozidel na území obce bude dále umožněno v profilech místních komunikací na žádost vlastníka přilehlé nemovitosti. Individuální plochy pro parkování a odstavení vozidel včetně garáží se nacházejí převážně na soukromých pozemcích.

- Cyklodoprava

Obcí Kaliště prochází jižní částí správního území podél řeky Sázavy částí značená nadregionální cyklotrasa č. 19 Posázavská. Ta v rámci značení přechází pře lávku pro pěší a cyklisty do Hvězdonic. V současné době je tato lávka (v majetku Obce Kaliště) v neprovozuschopném stavu a vyžaduje kompletní rekonstrukci. Cyklostezky nejsou v území obce vybudovány.

- Komunikace pro pěší

V celé obci nejsou chodníky vybudovány, k pohybu chodců je využíván okraj silnice. Jedná se ale o místní komunikace s minimálním provozem. Prioritou je výstavba chodníků podél krajské komunikace. Součástí bude i zakomponování bezpečnostních prvků pro zvýšení bezpečnosti chodců. Převážná část místních komunikací umožňuje bezpečný pohyb chodců. V obci Kaliště existuje několik pěších propojení s vyloučením motorové dopravy. Přes území obce Kaliště a místních částí procházejí čtyři značené turistické trasy.

2.3.2.2. Železniční doprava

Obec Kaliště není napojena na železniční síť.

Dostupnost železničních stanic na mezinárodní trati 7,1 km

Dostupnost železničních stanic 2,7 km

2.3.2.3. Dopravní obslužnost

Pravidelnou linkovou autobusovou dopravu zajišťují pro obec v systému Pražské integrované dopravy dopravci ARRIVA Střední Čechy s.r.o.

V pracovní dny je obec Kaliště obsluhována denně celkem 9 spoji autobusové linky 653. O víkendech není zajištěn žádný autobusový spoj. Nejbližší vlakové spoje jsou ze zastávky Hvězdonic – 15 ve směru na Čerčany a 16 ve směru na město Sázava v pracovní dny, 11 ve směru na Čerčany a 11 ve směru na město Sázava o víkendech. Bohužel přístup k vlakové zastávce je nyní znemožněn uzavřením lávky pro pěší přes řeku Sázavu.

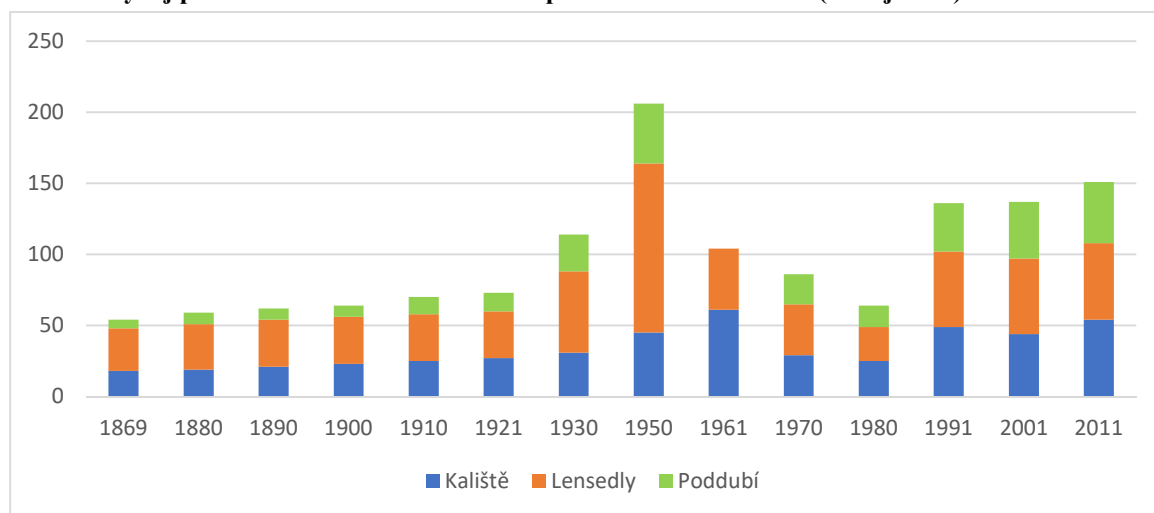
Časová dostupnost hlavního města Prahy (41 km) je hromadnou dopravou cca 70–90 min, individuální automobilovou dopravou cca 40 min. Časová dostupnost správního úřadu v Říčanech (26 km) je hromadnou dopravou cca 50–75 minut, individuální automobilovou dopravou cca 25 min.

Obslužnost obce Kaliště autobusovou dopravou je nedostatečná především o víkendech, ale i v pracovním týdnu není zajištěna v základním rozsahu.

2.4. Občanská vybavenost

2.4.1. Bydlení a výstavba

Graf 11 Vývoj počtu domů v místních částech správního území Kaliště (Zdroj ČSÚ)



Z níže uvedené tabulky je patrné, že v posledních letech (2001–2011) zaznamenali v Kališti nárůst počtu významný nárůst nových domů a také nárůst počtu trvale obydlených bytů. V současné době je návrhu územního plánu v Kališti plánována výstavba cca 45 RD.

Tabulka 2 Počet trvale obydlených domů a bytů v Kališti (SLDB 2001 a 2011)

| Obec | Počet trvale obydlených domů (SLDB 2001) | Počet trvale obydlených domů (SLDB 2011) | Nárůst počtu trvale obydlených domů (2001-2011, %) | Počet trvale obydlených bytů (SLDB 2001) | Počet trvale obydlených bytů (SLDB 2011) | Nárůst počtu trvale obydlených bytů (2001-2011, %) |
|---------|--|--|--|--|--|--|
| Kaliště | 44 | 62 | 40,9 | 57 | 73 | 28,07 |

| | |
|---|----|
| Dokončené byty celkem 2001–2018 (vč. nástavby a příst., domů pro seniory aj.) | 15 |
| Dokončené byty v rodinných domech 2001–2018 | 12 |
| Dokončené byty v bytových domech 2001–2018 | 0 |

2.4.2. Školství

Obec Kaliště je společně s obcí Ondřejova a Zvánovice zřizovatelem školského zařízení – Svazková škola Ondřejov.

Tabulka 3 Náklady na vzdělávání dětí dle účtování skutečných nákladů v rozpočtu obce (Zdroj: monitor.statnipokladna.cz)

| Rok/ Náklady v tis Kč | 2011 | 2012 | 2013 | 2014 | 2015 | 2016 | 2017 | 2018 |
|-----------------------|------|------|------|------|------|------|------|------|
| Mateřské školy | 8 | 10 | 0 | 0 | 20 | 0 | 0 | 0 |
| Základní školy | 13 | 172 | 0 | 42 | 25 | 0 | 28 | 615 |

2.4.2.1. Mateřská škola

Děti využívající předškolního vzdělávání dojíždí do mateřských škol do Ondřejova a Chocerad.

2.4.2.2. Základní škola

Děti využívající základního vzdělávání dojíždí do škol do Ondřejova a Chocerad.

2.4.3. Zdravotnictví

Obec Kaliště nezajišťuje pro místní občany žádné zdravotnické služby.

V Ondřejově je:

- Samostatná ordinace praktického lékaře pro dospělé
- Samostatná ordinace lékaře pro děti a dorost
- Samostatná ordinace stomatologa

V případě nutnosti akutního ošetření či návštěvy specializovaných lékařů využívají naši občané kompletní nabídku lékařských odborností v okresním městě Benešov (nemocnice Rudolfa a Stefanie, Benešov a celá řada poliklinických či specializovaných zdravotnických pracovišť). Do těchto center lékařské péče není z obce Kaliště dobré dopravní spojení.

2.4.4. Sociální služby

Obec Kaliště spolupracuje se společností RUAH, s.r.o., která poskytuje v okrese Benešov a Praha – východ sociální, zdravotní a hospicové služby v domácnostech klientů. Dále naši občané využívají veřejných služeb města Mnichovice, zejména pak dovoz obědů.

2.4.5. Kulturní vyžití

Akcí, které obec pořádá pro veřejnost je s ohledem na počet obyvatel velké množství (přehled akcí je zveřejněn na webových stránkách obce). Ve většině případů se jedná o tradiční akce, nebo si tyto akce tradici postupně budují. Na přípravě a realizaci se podílí členové sdružení a spolků, místní samospráva, dobrovolníci z řad občanů.

Staročeské máje – Již více než 60. let se každoročně v Lensedlích koná tradiční Slavnost májí, kdy se u domů ve vsi roztočí sukně krojovaných děvčat v náručí fešných chlapců a zazní ryčná hudba muzikantů hrajících nejen do pochodu májového průvodu, ale současně do tance a pro radost všem svátečně naladěným obyvatelům obce. Je to pro obec a její občany významná událost, která však svým charakterem, tradičním pojetím a zejména účastí přesahuje její hranice.

Mezi další tradiční kulturně-společenské akce obce patří:

- Pálení čarodějnic, stavění máje
- Kácení máje
- Setkání seniorů
- Dětský den
- Lampionový průvod
- Mikulášská nadílka
- Předadventní tržník
- Rozsvěcení vánočního stromu
- a další

Účast veřejnosti je na většině akcí velmi uspokojivá. K většině kulturně-společenských akcí jsou využívány Kulturní dům v Lensedlích a Obecní úřad v Kališti.

Pokud jsou pořádány venkovní kulturní či společenské akce, nejčastěji se konají na veřejných prostranstvích obce.

2.4.6. Sportovní vyžití

V obci jsou v největším rozsahu provozovány tyto sporty: stolní tenis, nohejbal, posilování.

Pro sportovní vyžití občanů je umožněno využít nohejbalové hřiště v Lensedlích a dále budovu Obecního úřadu v Kališti, kde je možné využít posilovnu a stolní tenis.

Větší rozsah sportovního využití pak nabízí Sportovně kulturní centrum v Ondřejově.

2.4.7. Nabídka dalších služeb, které obec nabízí

- Kulturní dům Lensedly
- Hospůdka v Lensedlích a v Kališti
- Potraviny u Vaňků, Lensedly
- Penzion Na zámečku v Poddubí

2.5. Správa obce

2.5.1. Úřad obce a jeho kompetence

Obec Kaliště je samosprávným subjektem se základní působností. Zastupitelstvo obce má 7 členů.

Úřad obce sídlí v centru obce v budově Obecního úřadu. Úřad obce má celkem 2 zaměstnance na Dohodu o pracovní činnosti. Ti zabezpečují technické služby obce, provoz ČOV a topení a úklid v budově OÚ. Dále má úřad 1 zaměstnance na Dohodu o provedení práce na úklid a sekání veřejných prostranství obce. Mzdová účetní je zajištěna smluvně.

2.5.2. Hospodaření obce

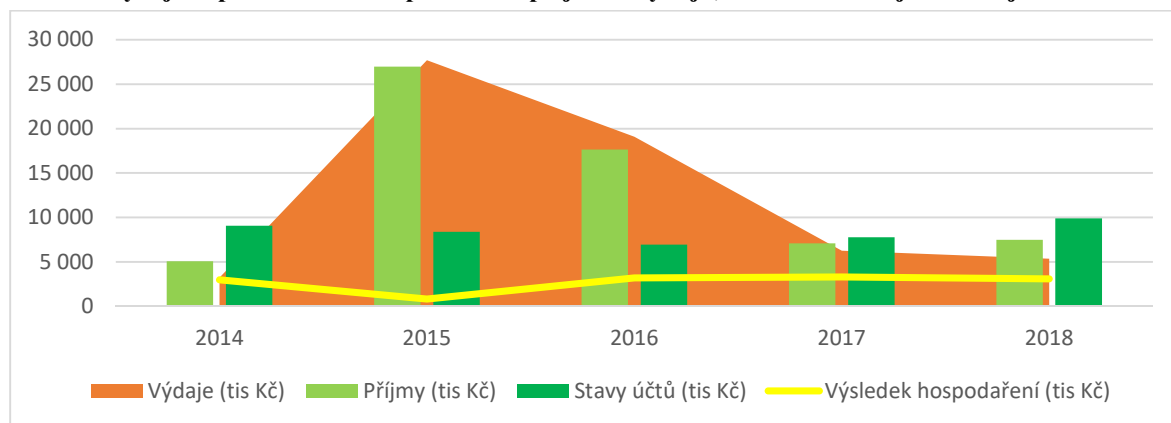
Obec Kaliště hospodařila v letech 2013, 2014, 2017 a 2018 vždy s přebytkem rozpočtu. V letech 2015 a 2016 obec hospodařila se schodkovým rozpočtem, a to z důvodu realizace investiční akce „Vodovod Kaliště“ a „Výstavba ČOV a kanalizace Kaliště“. Tyto akce byly spolufinancovány z finančních prostředků MZE v celkové výši 9.834.000,- Kč

Schválený střednědobý výhled rozpočtu obce na roky 2020–2022 předpokládá hospodaření s přebytkovým rozpočtem.

Tabulka 4 Vývoj hospodaření obce

| | 2014 | 2015 | 2016 | 2017 | 2018 | 2019 (plán) |
|-------------------------------|-------|--------|--------|-------|-------|-------------|
| Příjmy (tis Kč) | 5 077 | 26 973 | 17 646 | 7 095 | 7 487 | 6 836 |
| Výdaje (tis Kč) | 3 236 | 27 672 | 19 089 | 6 282 | 5 361 | 6 836 |
| Výsledek hospodaření (tis Kč) | 3 000 | 833 | 3 217 | 3 314 | 3 121 | |
| Stavy účtů (tis Kč) | 9 091 | 8 392 | 6 957 | 7 770 | 9 896 | |
| Bankovní úvěr (tis Kč) | 0 | 0 | 0 | 0 | 0 | 0 |

Graf 12 Vývoj hospodaření obce – porovnání příjmů a výdajů, vlastních a vnějších zdrojů



Daňové příjmy obce se pohybují v úrovni 5,23 mil Kč.

Účetnictví obce je zpracováváno s péčí řádného hospodáře a podléhá jak kontrole ze strany finančního výboru zastupitelstva obce, tak i kontrolním mechanismům finanční správy, krajského úřadu a poskytovatelů dotací.

Při závěrečném přezkoumání hospodaření obce za rok 2018, které je prozatím posledním dokončeným přezkoumáním, bylo konstatováno, že byly zjištěny chyby a nedostatky, které nemají závažnost nedostatků uvedených pod písmenem c) – § 10 odst. 3 písm. b) zákona č. 420/2004 Sb.

Hodnota majetku obce v roce 2018 činila 72 303 tis Kč, z toho 60 110 tis. Kč byl dlouhodobý hmotný majetek.

V majetku obce jsou tyto významnější nemovitosti:

- budova Úřadu obce, kde se nacházejí kanceláře úřadu, dále místní knihovna a v přístavbě hospůdka.
- budova Kulturního domu s hasičskou zbrojnicí v Lensedlích
- budova bytového domu v Poddubí

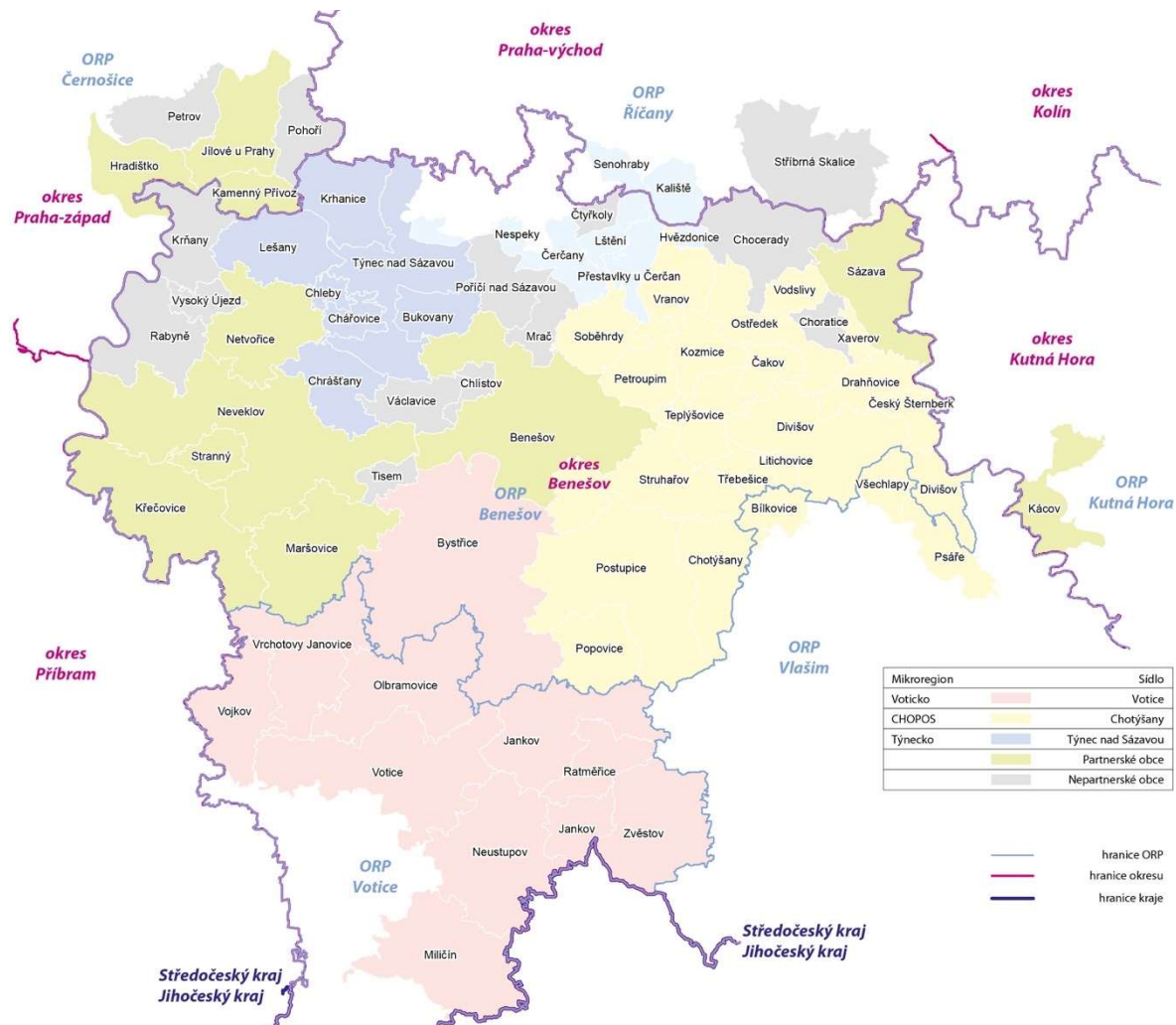
2.5.3. Bezpečnost

Obec Kaliště neprovozuje obecní policii. Zajištění veřejného pořádku a ochrany majetku obyvatel provádí v rámci výkonu své služby služebna Policie ČR v Říčanech a Kamenici. Na základě veřejnoprávní smlouvy s městem Říčany jsou přestupky řešeny tam.

Bezpečnost obce v oblasti ochrany obyvatel zajišťuje Jednotka sboru dobrovolných hasičů, která v obci působí, a další složky Integrovaného záchranného systému. Nejbližší výjezdové místo HZS jsou Říčany s časovou dostupností cca 30 minut. Výjezdové místo záchranné služby jsou Říčany s dojezdovým časem cca 25 minut. **Výjezdové časy přesahují limity dané pro dostupnost území IZS.**

2.5.4. Vnější vztahy a vazby

Správní území obce Kaliště je součástí území místní akční skupiny Posázaví, o.p.s., která poskytuje obecně prospěšné služby, jejichž cílem je rozvoj regionu Posázaví.



Partnerské vztahy s obcemi v ČR ani v zahraničí obec neudrňuje.

2.6. Životní prostředí

2.6.1. Složky životního prostředí

Z pohledu kvality ovzduší je poloha obce s ohledem na blízkost velké liniové stavby dálnice D1 v kritickém území.

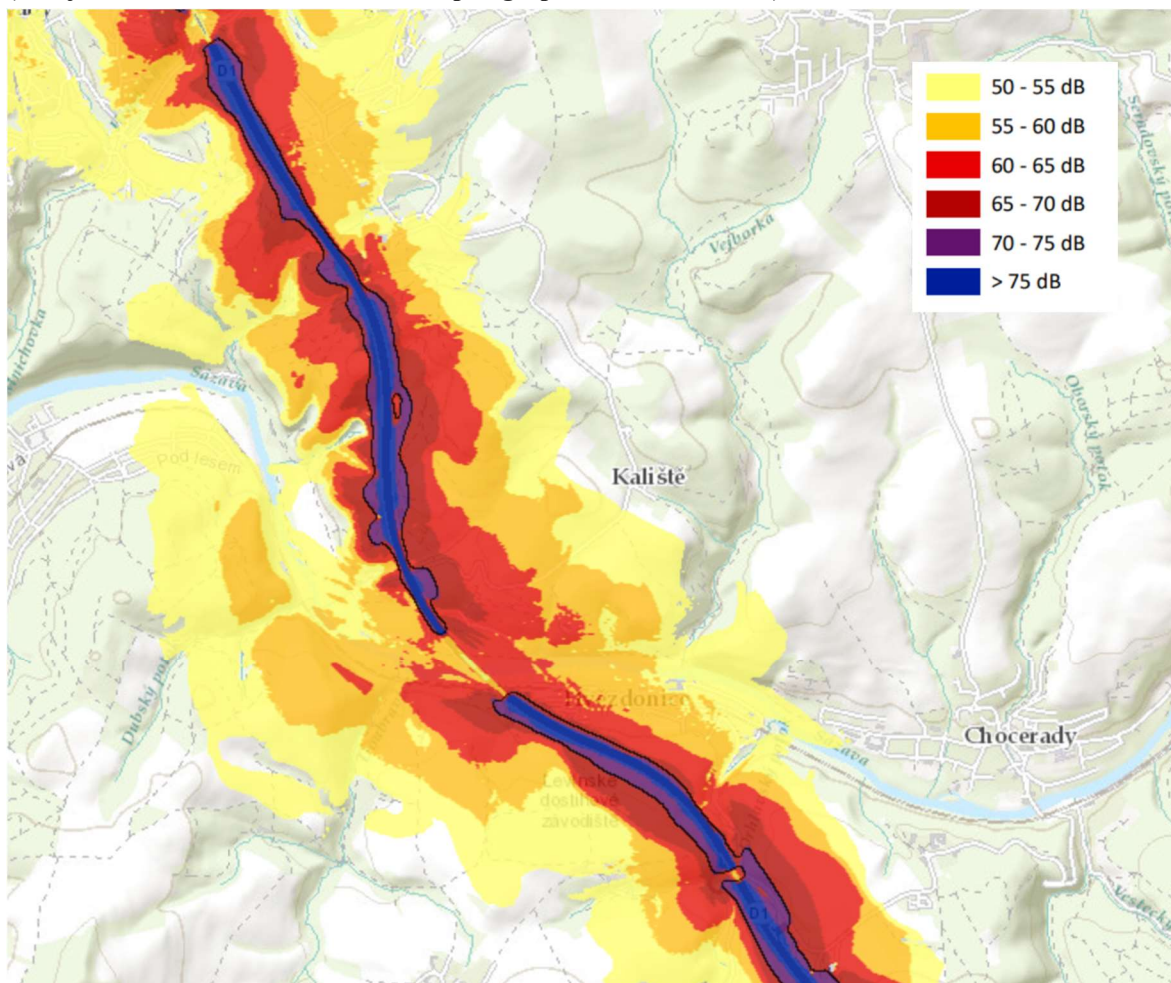
2.6.1.1. Hygiena prostředí

| | | |
|---|---------------------------|-----------|
| Kvalita ovzduší – koncentrace prachových částic PM10 | 20,1 ug/m ³ | 2012–2017 |
| Kvalita ovzduší – koncentrace prachových částic PM2,5 | 14,7 ug/m ³ | 2012–2017 |
| Kvalita ovzduší – koncentrace oxidu dusíku NO2 | 13,4 ug/m ³ | 2012–2017 |
| Měrné územní emise ze stacionárních zdrojů | 0,18 tun/km ² | 2015 |
| Měrné územní emise z mobilních zdrojů znečištění | 3,83 tun/km ² | 2015 |
| Trend měrné územní emise ze stacionárních zdrojů | -0,09 tun/km ² | 2012–2015 |
| Trend měrné územní emise z mobilních zdrojů | -9,43 tun/km ² | 2012–2015 |

2.6.1.2. Hluková zátěž

Intenzita hluku byla měřena s ohledem na vzdálenost od dálnice D1 v roce 2017, je zpracována hluková mapa. S ohledem na současnou intenzitu dopravy **jsou překračovány normy přípustných hladin hluku**, v místních částech Poddubí a Lensedly překračují hodnoty 50 dB.

Mapa 6 Hluková mapa z roku 2017 dle ukazatele L_{dvn} s vyznačením hranice mezní hodnoty tmavou linií (zdroj: Ministerstvo zdravotnictví – <https://geoportal.mzcr.cz/SHM>)



2.6.1.3. Přírodní dědictví – půdní fond

| | | |
|-------------------------------------|-----------------|-----------|
| Podíl zemědělské půdy | 60,2 % | 2017 |
| Trend podílu zemědělské půdy | -0,01 % | 2012–2017 |
| Podíl půd s I. a II. třídou ochrany | 22,7 % | 2017 |
| Vodní eroze zemědělské půdy | 38,7 tun/ha/rok | 2017 |

2.6.2. Ochrana životního prostředí

Na území katastru obce a jeho místních částí je vymezeno šest lokálních biocenter, která jsou propojena biokoridory lokálního významu. Prvky jsou rozmístěny rovnoměrně po celém území.

Evropsky významná lokalita Dolní Sázava
Chráněné druhy
hořavka duhová (*Rhodeus ericeus marus*)
velevrub tupý (*Unio crassus*)

2.6.3. Odpadové hospodářství

Likvidace komunálních odpadů je zabezpečena sběrem na třech stanovištích a odvozem směsného komunálního odpadu na řízené skládky prostřednictvím smluvního partnera – fa Herda. Směsný

komunální odpad je ukládán na skládku EKOSO Trhový Štěpánov, s.r.o. Sběrné nádoby na směsný odpad jsou ve vlastnictví obce. Odvoz směsné části komunálního odpadu probíhá dle potřeby. Svoz tříděného odpadu je zajišťován společností Marius Pedersen, a.s. dle předem dohodnutého harmonogramu, nádoby na tříděný odpad je ve vlastnictví společnosti Marius Pedersen. Jedná se o sklo, plasty, papír, kompozitní obaly, kovy a jedlé tuky a oleje. Dále je na stanovištích přistaven kontejner na bioodpad, který je svážen 1x za 14 dní Technickými službami Struhařov a je ukládán na kompostárnu ve Struhařově. Kontejner je v majetku Technických služeb Struhařov a obec Kaliště ho má v nájmu. Na stanovišti v Lensedlích je přistaven kontejner na textil. Dvakrát ročně je v obci přistaven kontejner na velkoobjemový odpad. Dvakrát ročně je zabezpečen i sběr nebezpečného odpadu včetně pneumatik.

V plánu je přesunutí stanoviště kontejnerů v Lensedlích na lépe vyhovující místo.

Poplatky vybrané od občanů nepokryjí náklady na likvidaci odpadu.

Na území obce Kaliště se nenachází skládka ani kompostárna.

2.7. Cestovní ruch

Cestovní ruch na prahu třetího tisíciletí získává stále významnější pozici ve struktuře ekonomických aktivit v rámci sektoru služeb a dokáže generovat sekundární poptávku v řadě dalších národohospodářských odvětví. I v rámci sektoru služeb, který jako celek vykazuje vysokou dynamiku rozvoje, patří cestovní ruch k těm rychle rostoucím a je na každém územním celku, zda se mu podaří využít plně rozvojového potenciálu, který mu cestovní ruch může nabídnout.

V hierarchii koordinace cestovního ruchu patří správní území obce do turistického regionu Střední Čechy a turistické oblasti Posázaví, není součástí žádné specifické turistické lokality. Funkci destinačního managementu pro turistickou oblast plní Posázaví o.p.s.

2.7.1. Atraktivita cestovního ruchu

Nejvýznamnější atraktivitou je památková zóna v Lensedlích. Na území obce se nachází více než 750 rekreačních objektů. Díky své poloze a krásným lesům je nejen vyhledávaným cílem turistů a cykloturistů, ale stalo se významnou rekreační oblastí. Svě krásy nabízí milovníkům přírody i historie. Potenciál obce Kaliště pro cestovní ruch lze spatřit v těchto oblastech:

- vodácká turistika na řece Sázavě
- drobné památky specifikované níže
- aktivní formy cestovního ruchu:
cykloturistika

nadregionální trasa č. 19 Posázavská
cyklotrasa KČT č. 8221

turistické trasy vedoucí územím:

červená Chocerady – Poddubí – hrad Zlenice

žlutá Poddubí – Kaliště – Ondřejov

žlutá Poddubí (lávka) – Hvězdovice – hrad Stará Dubá

modrá Ondřejov – Lensedly – Poddubí outdoorcentrum

naučná stezka Vodnické vycházky

2.7.2. Vybavenost pro cestovní ruch

Nedílnou součástí aktivní turistické nabídky je také doprovodná materiálně-technická základna, která poskytne návštěvníkům obce kvalitní zázemí. Stávající situace v oblasti vybavenosti pro turistický ruch:

- Restaurace a pension Zámeček Kaliště
- Hospůdka v Lensedlích a Kalištích

K významnějším turistickým cílům v okolí patří zříceniny hradů Zlenice a Stará Dubá.

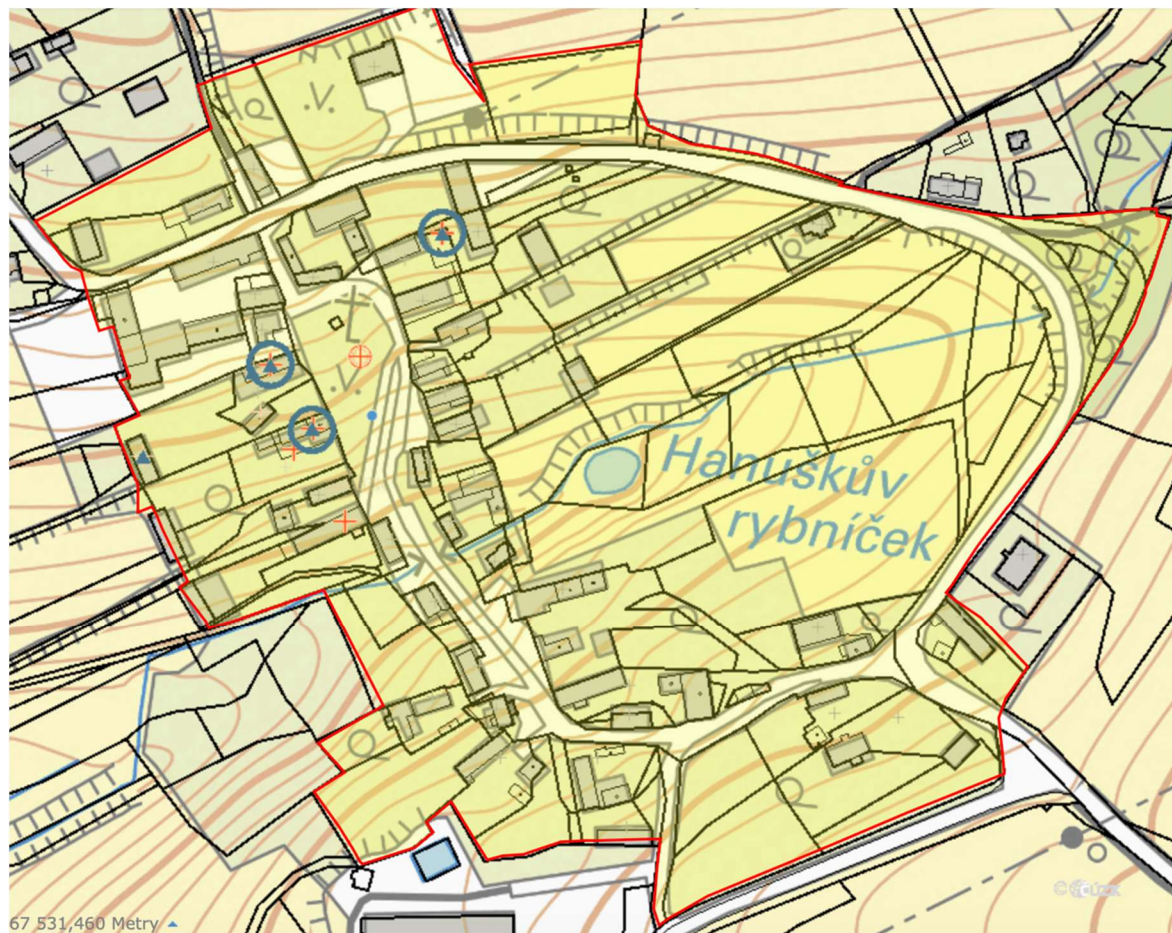
2.7.3. Památky regionálního a místního významu

Tabulka 5 Přehled památek v Kališti a jeho místních částech

| Název památky | Místní část | Registrační číslo | Majitel |
|--------------------------------|-------------|-------------------|-------------------|
| Kříž | Kaliště | | Obec Kaliště |
| Sloupová zvonice | Kaliště | | Obec Kaliště |
| Kříž | Lensedly | | Soukromý vlastník |
| Předměstská venkovská usedlost | Lensedly | 18321/2-4129 | Soukromý vlastník |
| Rodinný dům | Lensedly | 46206/2-4128 | Soukromý vlastník |
| Roubený dům | Lensedly | 18321/2-4129 | Soukromý vlastník |
| Stodola | Lensedly | 18321/2-4129 | Soukromý vlastník |
| Sýpka venkovské usedlosti | Lensedly | 100492 | Soukromý vlastník |
| Špýchar | Lensedly | 18321/2-4129 | Soukromý vlastník |
| Zvonice | Lensedly | | Obec Kaliště |
| Boží muka | Poddubí | | Obec Kaliště |

Dne 22. 9. 1995 rozhodnutím č. 249/1995, Vyhláška MK č. 249/1995 Sb. bylo jádro obce Lensedly prohlášeno Vesnickou památkovou zónou. Území zahrnuje jádro obce s protáhlou návší středověkého původu, rozloženou po svazích hlubokého údolí. Zástavbu tvoří drobné roubené usedlosti a chalupy z konce 18. až počátku 19. století. Hodnotu sídla umocňují dochované vazby na okolní kulturní krajinu.

Mapa 7 Vymezení Vesnické památkové zóny v Lensedlích



3. Východiska pro návrhovou část

3.1. Silné a slabé stránky obce

Souhrn hlavních silných a slabých stránek rozvoje obce. Silné stránky představují pozitivní faktory pro rozvoj obce a slabé stránky naopak vyjadřují negativní skutečnosti, které způsobují v obci problémy.

Východiska pro návrhovou část jsou zpracována zejména na základě poznatků z charakteristiky obce. Jednotlivé výroky byly diskutovány na setkání členů pracovní skupiny.

Vyroky jsou seřazeny od nejvíce závažných až po nejméně závažné.

| SILNÉ STRÁNKY | SLABÉ STRÁNKY |
|--|---|
| Zachovalé životní prostředí, nízká kriminalita | Malý rozpočet obce k realizaci velkých investičních akcí |
| Možnost nové zástavby po schválení návrhu územního plánu | Velký rozdíl ve vybudované technické infrastruktuře mezi obcí Kaliště a místními částmi |
| Nemovitý majetek (pozemky), které obec pronajímá a tím má zajištěné stále příjmy | Velmi špatný stav dopravní infrastruktury, hlavně v chatových oblastech |
| Příznivá sociální situace (nízký počet sociálně slabých) | Špatná dostupnost spádových měst (dojíždění za službami, vzděláním a prací) |
| Stabilní přírůstek obyvatelstva | Velké množství rekreačních objektů v poměru k trvale žijícím obyvatelům |
| Bohatá nabídka akcí pro spolkový, kulturní a společenský život obce | Absence sociálního bydlení a sociálních služeb |
| | Nedostatečná nabídka pracovních příležitostí v obci, místních částech |

NÁVRHOVÁ ČÁST

4. Strategická vize obce Kaliště

Strategická vize je vyjádření představ o celkovém rozvoji obce v dlouhodobém horizontu zhruba 20 let, pro účely tohoto dokumentu nastiňuje žádoucí stav obce Kaliště v roce 2035. K naplnění této představy bude směřovat postupné plnění aktivit, definovaných v tomto dokumentu, a také ve strategických rozvojových dokumentech na něj navazujících. Vize představuje „cílový stav“ obce v budoucnosti a určuje hlavní kontury směřování k tomuto stavu.

Vize: KALIŠTĚ 2035

- Ve všech místních částech obce bude k dispozici kompletní infrastruktura (vodovod, kanalizace)
- Podél krajských komunikací budou vybudovány chodníky
- V každé části obce vybudované dětské hřiště
- Budou kompletně opravené a zateplené budovy v majetku obce – Kulturní dům v Lensedlích, Bytový dům v Poddubí
- Obec bude mít schválený územní plán obce
- V celé obci včetně chatových oblastí bude vyhovující dopravní infrastruktura
- Bude zrevitalizovaný rybník v Kališti
- V Kališti bude kompletně upravená náves s vymezením ploch na parkování
- Bude obnovena tůň v Lensedlích
- Bude provedená oprava hranic pozemků v katastru nemovitostí odpovídající skutečnému stavu v obci a dojde k vypořádání majetkoprávních vztahů
- Budou obnoveny historické cesty, a nejen podél nich bude vysazena veřejná zeleň

5. Programové cíle

Programové cíle stanovují, čeho chce obec Kaliště dosáhnout realizací svého programu rozvoje, a shrnují hlavní rozvojové priority ve střednědobém horizontu (zpravidla 6-8 let). Tyto cíle jsou stanoveny na základě problémů, definovaných v analytické části dokumentu, a potřeb občanů obce zjištěných v uspořádané anketě. Programové cíle přesněji definují hlavní rozvojové směry obce, které v sobě zahrnují veškerá témata či problematiky, na která je soustředěna pozornost v předemném období.

Cíl 1: Rozvoj infrastruktury v obci

Cíl 2: Rozvoj a zlepšování podmínek k životu v obci

Cíl 3: Rozvoj kulturního, společenského a sportovního života v obci

Cíl 4: Rozvoj cestovního ruchu

Cíl 5: Ochrana životního prostředí, udržitelný rozvoj obce

6. Opatření

Opatření obce jsou definována jako zásadní úkoly k naplnění stanovených programových cílů a formulují přístup k řešení jednotlivých témat. Odvíjí se od programových cílů a mají střednědobý charakter, předpoklad jejich realizace je v celém návrhovém období tohoto dokumentu nebo ve stanoveném kratším časovém úseku. Jednotlivá opatření jsou pak naplňována prostřednictvím realizace konkrétních rozvojových aktivit.

Cíl 1: Rozvoj infrastruktury v obci

Opatření 1.1: Technická infrastruktura

Opatření 1.2: Dopravní infrastruktura

Opatření 1.3: Nemovitosti v majetku obce

Cíl 2: Rozvoj a zlepšování podmínek života v obci

Opatření 2.1: Školství

Opatření 2.2: Sport

Cíl 3: Rozvoj kulturního, společenského a sportovního života v obci

Opatření 3.1: Volnočasové aktivity

Opatření 3.2: Kulturní a společenské aktivity

Opatření 3.3: Sportovní aktivity

Cíl 4: Rozvoj cestovního ruchu

Opatření 4.1: Doprovodná infrastruktura a propagace

Cíl 5: Ochrana životního prostředí, udržitelný rozvoj obce

Opatření 5.1: Ochrana, rehabilitace a tvorba krajiny

Opatření 5.2: Péče o veřejná prostranství

7. Rozvojové aktivity

Rozvojová aktivita představuje již konkrétní projekt, nebo činnost (soubor činností) vedoucí k naplnění příslušných definovaných opatření obce.

Cíl 1 - Rozvoj infrastruktury v obci

Opatření 1.1. Technická infrastruktura

| Název Název aktivity | Priorita | Termíny | Odpovědnost | Náklady | Zdroje financování |
|-------------------------|----------|-----------|---------------------------------|---------------|--|
| Vodovod Poddubí | A | 2020–2025 | Starostka a zastupitelstvo obce | 15 000 000 Kč | Vlastní zdroje, dotace národní nebo fondy EU |
| Kanalizace Poddubí | A | 2020–2025 | Starostka a zastupitelstvo obce | 30 000 000 Kč | Vlastní zdroje, dotace národní nebo fondy EU |

Cíl 1 - Rozvoj infrastruktury v obci

Opatření 1.2. Dopravní infrastruktura

| Název aktivity | Priorita | Termíny | Odpovědnost | Náklady | Zdroje Financování |
|--|----------|-----------|---------------------------------|---------------|--|
| Rekonstrukce lávky přes řeku Sázu | A | 2020–2025 | Starostka a zastupitelstvo obce | 5 000 000 Kč | Vlastní zdroje, dotace národní nebo fondy EU |
| Chodníky Kaliště | | 2020–2025 | Starostka a zastupitelstvo obce | 1 000 000 Kč | Vlastní zdroje, dotace národní nebo fondy EU |
| Chodníky Lensedly | | 2020–2025 | Starostka a zastupitelstvo obce | 1 000 000 Kč | Vlastní zdroje, dotace národní nebo fondy EU |
| Oprava místních komunikací Kaliště - 2 etapy | A | 2020–2025 | Starostka a zastupitelstvo obce | 3 000 000 Kč | Vlastní zdroje, dotace národní nebo fondy EU |
| Oprava místních komunikací Lensedly | | 2020–2025 | Starostka a zastupitelstvo obce | 2 000 000 Kč | Vlastní zdroje, dotace národní nebo fondy EU |
| Oprava místních komunikací Poddubí | | 2020–2025 | Starostka a zastupitelstvo obce | 5 000 000 Kč | Vlastní zdroje, dotace národní nebo fondy EU |
| Oprava místních komunikací chatové osady | | 2020–2025 | Starostka a zastupitelstvo obce | 10 000 000 Kč | Vlastní zdroje, dotace národní nebo fondy EU |

Cíl 1 - Rozvoj infrastruktury v obci

Opatření 1.3. Nemovitosti v majetku obce

| Název aktivity | Priorita | Termíny | Odpovědnost | Náklady | Zdroje financování |
|---------------------------------------|----------|-----------|---------------------------------|--------------|--|
| Rekonstrukce Kulturního domu Lensedly | | 2020–2025 | Starostka a zastupitelstvo obce | 4 000 000 Kč | Vlastní zdroje, dotace národní nebo fondy EU |
| Rekonstrukce bytového domu Poddubí | | 2020–2025 | Starostka a zastupitelstvo obce | 3 000 000 Kč | Vlastní zdroje, dotace národní nebo fondy EU |

Cíl 2 - Rozvoj a zlepšování podmínek života v obci

Opatření 2.1. Školství

| Název aktivity | Priorita | Termíny | Odpovědnost | Náklady | Zdroje financování |
|---|----------|-----------|---|----------------|--|
| Rekonstrukce budovy ZŠ bratří Fričů Ondřejov | | 2020–2025 | Základní škola bratří Fričů Ondřejov - Obec Kaliště jedním z členů svazku obcí, který je zřizovatelem | 20 000 000 Kč | Vlastní zdroje, dotace národní nebo fondy EU |
| Vybavení pro školní divadlo na ZŠ bratří Fričů Ondřejov | | 2020–2025 | Základní škola bratří Fričů Ondřejov - Obec Kaliště jedním z členů svazku obcí, který je zřizovatelem | 300 000 Kč | Vlastní zdroje, dotace národní nebo fondy EU |
| Stavba nové ZŠ Ondřejov | | 2020–2025 | Základní škola bratří Fričů Ondřejov - Obec Kaliště jedním z členů svazku obcí, který je zřizovatelem | 200 000 000 Kč | Vlastní zdroje, dotace národní nebo fondy EU |
| Počítače ve 21. století na ZŠ Bratří Fričů Ondřejov | | 2020–2025 | Základní škola bratří Fričů Ondřejov - Obec Kaliště jedním z členů svazku obcí, který je zřizovatelem | 500 000 Kč | Vlastní zdroje, dotace národní nebo fondy EU |
| Fyzika a chemie z blízka a bezpečně na ZŠ Bratří Fričů Ondřejov | | 2020–2025 | Základní škola bratří Fričů Ondřejov - Obec Kaliště jedním z členů svazku obcí, který je zřizovatelem | 100 000 Kč | Vlastní zdroje, dotace národní nebo fondy EU |

Cíl 2 - Rozvoj a zlepšování podmínek života v obci

Opatření 2.2. Sport

| Název aktivity | Priorita | Termíny | Odpovědnost | Náklady | Zdroje financování |
|----------------|----------|---------|---------------------------------|------------|---|
| Hřiště Poddubí | | 2020 | Starostka a zastupitelstvo obce | 470 000 Kč | Vlastní zdroje, dotace národní MMR / Středočeský kraj |

Cíl 3 - Rozvoj kulturního, společenského a sportovního života v obci

Opatření 3.1. Volnočasové aktivity

| Název aktivity | Priorita | Termíny | Odpovědnost | Náklady | Zdroje financování |
|---|----------|-----------|---------------------------------|-----------|--------------------------------|
| Podpora a rozvoj volnočasových aktivit, soutěží, akcí | | 2020–2025 | Starostka a zastupitelstvo obce | 50 000 Kč | Vlastní zdroje, dotace národní |

Cíl 3 - Rozvoj kulturního, společenského a sportovního života v obci

Opatření 3.2. Kulturní a společenské aktivity

| Název aktivity | Priorita | Termíny | Odpovědnost | Náklady | Zdroje financování |
|--|----------|-----------|---------------------------------|-----------|--------------------------------|
| Podpora a rozvoj kulturních aktivit, soutěží, akcí | | 2020–2025 | Starostka a zastupitelstvo obce | 50 000 Kč | Vlastní zdroje, dotace národní |

Cíl 3 - Rozvoj kulturního, společenského a sportovního života v obci

Opatření 3.3. Sportovní aktivity

| Název aktivity | Priorita | Termíny | Odpovědnost | Náklady | Zdroje financování |
|---|----------|-----------|---------------------------------|-----------|--------------------------------|
| Podpora a rozvoj sportovních aktivit, soutěží, akcí | | 2020–2025 | Starostka a zastupitelstvo obce | 50 000 Kč | Vlastní zdroje, dotace národní |

Cíl 4 - Rozvoj cestovního ruchu

Opatření 4.1. Doprovodná infrastruktura a propagace

| Název aktivity | Priorita | Termíny | Odpovědnost | Náklady | Zdroje financování |
|--|----------|-----------|---------------------------------|------------|------------------------------------|
| Propagace obce a místních částí, mapy, značení ... | | 2020–2025 | Starostka a zastupitelstvo obce | 100 000 Kč | Vlastní zdroje, dotace národní MMR |

Cíl 5 - Ochrana životního prostředí, udržitelný rozvoj obce

Opatření 5.1. Ochrana, revitalizace a tvorba krajiny –

| Název aktivity | Priorita | Termíny | Odpovědnost | Náklady | Zdroje financování |
|--------------------------------|----------|-----------|---------------------------------|------------|---|
| Zpracování územního plánu | A | 2020–2021 | Starostka a zastupitelstvo obce | 120 000 Kč | Vlastní zdroje, dotace národní MMR |
| Rekonstrukce rybníku v Kališti | A | 2020–2021 | Starostka a zastupitelstvo obce | 390 000 Kč | Vlastní zdroje, dotace národní Středočeský kraj |
| Výstavba tůň v Lensedlích | A | 2020–2021 | Starostka a zastupitelstvo obce | 200 000 Kč | Vlastní zdroje, dotace národní nebo fondy EU |
| Obnova starých cest | A | 2020–2023 | Starostka a zastupitelstvo obce | 500 000 Kč | Vlastní zdroje, dotace národní nebo fondy EU |
| Výsadba veřejné zeleně | | 2020–2023 | Starostka a zastupitelstvo obce | 200 000 Kč | Vlastní zdroje, dotace národní nebo fondy EU |

Cíl 5 - Ochrana životního prostředí, udržitelný rozvoj obce

Opatření 5.2. Péče o veřejná prostranství

| Název aktivity | Priorita | Termíny | Odpovědnost | Náklady | Zdroje financování |
|--|----------|---------|---------------------------------|------------|---|
| Rekonstrukce návsi v Kališti včetně dopravního značení | A | 2020 | Starostka a zastupitelstvo obce | 300 000 Kč | Vlastní zdroje, dotace národní Středočeský kraj/MMR |

8. Podpora realizace Programu

Pracovní skupina předložila zastupitelstvu obce dokument Program rozvoje obce Kaliště 2019–2025, v konečné podobě byl zveřejněn na úřední desce po dobu 15 dnů. Tento dokument se po schválení zastupitelstvem obce stane jedním ze základních podkladů při tvorbě ročního rozpočtu obce, rozpočtových výhledů i dlouholetých finančních plánů.

Průběžná kontrola aktuálnosti dokumentu a souladu realizovaných rozvojových aktivit s tímto strategickým dokumentem bude prováděna nejméně jednou za rok. Tuto kontrolu provede pracovní skupina, která byla založena v průběhu tvorby Programu rozvoje obce. V případě potřeby předloží pracovní skupina návrh na změnu, doplnění či aktualizaci Programu přímo zastupitelstvu obce. Případné aktualizace budou prováděny nejpozději do konce února příslušného roku.

Hlavním garantem aktuálnosti dokumentu a realizace jednotlivých aktivit v souladu s vytýčenými prioritami bude Zastupitelstvo obce Kaliště. O stavu plnění budou podávat informaci subjekty, které jsou odpovědné za realizaci příslušných aktivit.

Program rozvoje obce Kaliště 2019–2025 bude dostupný na oficiálních webových stránkách obce (www.kaliste.eu) nebo v písemné podobě k nahlédnutí v úředních hodinách na úřadu obce.

9. Důležité odkazy

- Obec Kaliště [http: www.kaliste.eu](http://www.kaliste.eu)
- Web turistické oblasti www.posazavi.com
- MAS Posázaví leader.posazavi.com
- Středočeský kraj www.kr-stredocesky.cz
- SDH Kaliště
- Policie ČR OOP
- Integrovaný záchranný systém Středočeského kraje www.hzscr.cz